

# Důchody a dávky: Na co máte nárok?



**UOL**<sup>®</sup>  
ÚČETNICTVÍ

My účetní často píšeme o tom, co dlužíte státu. O daních, poplatcích, pokutách. Pojdme to pro jednou vzít z té druhé strany. V tomto e-booku si povíme, **na co máte od státu nárok vy**. Projdeme spolu **důležité dávky**, jejich podmínky a vše, co o nich potřebujete vědět.

E-book pro vás připravili účetní a daňoví specialisté z UOL. Když vás při čtení napadne jakákoliv otázka, ozvěte se nám!



**[www.uol.cz](http://www.uol.cz)**  
**+420 910 190 008**  
**[info@uol.cz](mailto:info@uol.cz)**

E-book je pro všechny zdarma.  
Sdílejte ho se všemi, koho by mohl zajímat.  
V případě citací, prosím uveďte zdroj.

## Obsah

|   |           |
|---|-----------|
| <b>Dávky ze systému sociálního pojištění .....</b>                        | <b>4</b>  |
| Důchody .....   | 5         |
| Dávky ze systému nemocenského pojištění .....                             | 6         |
| Dávky pro nezaměstnané .....  | 13        |
| <b>Dávky státní sociální podpory.....</b>                                 | <b>15</b> |
| Příspěvek na bydlení.....   | 15        |
| Přídavek na dítě .....  | 16        |
| Porodné .....   | 17        |
| Rodičovský příspěvek.....   | 17        |
| Pohřebné.....   | 19        |
| <b>Dávky pomoci v hmotné nouzi.....</b>                                   | <b>20</b> |
| Životní a existenční minimum .....  | 21        |
| Příspěvek na živobytí .....   | 21        |
| Doplatek na bydlení.....  | 22        |
| Mimořádná okamžitá pomoc .....  | 23        |
| <b>Dávky pro osoby se zdravotním postižením<br/>a znevýhodněním .....</b> | <b>25</b> |
| Příspěvek na mobilitu.....  | 25        |
| Příspěvek na zvláštní pomůcku .....                                       | 25        |
| Příspěvek na péči .....   | 26        |
| <b>Dávky pěstounské péče a zaopatřovací příspěvky .....</b>               | <b>29</b> |
| Zaopatřovací příspěvky .....  | 29        |
| Příspěvek na úhradu potřeb dítěte .....                                   | 30        |
| Odměna pěstouna .....   | 31        |
| Příspěvek při pěstounské péči .....                                       | 32        |
| Příspěvek při převzetí dítěte .....                                       | 33        |
| Příspěvek na zakoupení osobního motorového vozidla ....                   | 33        |
| <b>Náhradní výživné.....</b>  | <b>34</b> |

## Dávky ze systému sociálního pojištění

Na řadu dávek putují peníze z toho, co vy asi znáte jako „sociální“. Pod tímto slovíčkem se skrývá **hned několik plateb**:

- důchodové pojištění
- nemocenské pojištění
- příspěvek na státní politiku zaměstnanosti

Na dávky hrazené ze sociálního **máte nárok v konkrétních životních situacích**, které si spolu rozebereme níž. Musíte ale splnit podmínky, jako je dostatečná doba pojištění nebo náhradní doby.

Výše dávek se odvíjí od toho, jak vysoké sociální si platíte. **Nezkoumají se příjmy** ani vaše finanční situace.



### Co je to náhradní doba?

Náhradní doba pojištění je období, ve kterém neplatíte pojistné, a přesto se vám počítá do let potřebných pro důchod a další dávky. Jde například o tato období:

- studium na SŠ, VOŠ nebo VŠ před rokem 2010
- doba, kdy jste vedení na úřadu práce a pobíráte podporu v nezaměstnanosti
- čas, kdy pečujete o dítě do 4 let
- dále třeba ještě péče o závislou osobu, doba pracovní neschopnosti po skončení výdělečné činnosti, doba pobírání invalidního důchodu pro invaliditu třetího stupně

## Důchody

Český důchodový systém je „dávkově definovaný“.

To znamená, že je **dopředu definovaná dávka**, kterou byste měli pobírat, a od ní se odvíjí příspěvky. Důchody jsou univerzální a zabezpečují všechny ekonomicky aktivní osoby.

Setkat se můžete s těmito typy důchodů:

- **starobní:** řádný nebo předčasný
- **invalidní:** první, druhý, třetí stupeň
- **pozůstalostní:** vdovský a vdovecký, sirotčí

Důchody vyplácí **správa sociálního zabezpečení**. Abyste na ně měli nárok, musíte zpravidla splnit dostatečnou dobu pojistného. U pozůstalostních důchodů ji musí splnit člověk, po kterém důchod pobíráte.

### Jak se počítají důchody?

Podle této formulky:

**Základní výměra + procentní výměra.**

**Základní výměra** je pro všechny stejná, činí 10 % průměrné mzdy. V roce 2025 se jedná o 4 660 Kč.

K ní se připočte **procentní výměra**. Tedy určité procento výpočtového základu. Počítá se buď se základem toho, kdo důchod pobírá (u důchodu starobního a invalidního), nebo toho, po kom důchod pobíráte (u pozůstalostních důchodů).

#### **Dobré vědět:**

Pokud máte nárok na více důchodů současně, vyplácí se pouze vyšší z nich. Když jde o starobní/invalidní a pozůstalostní důchod, vyplácí se vyšší důchod v plné výši a polovina procentního výměru nižšího důchodu.



Zajímá vás, kolik dostanete v důchodu?

Zkuste [kalkulačku ČSSZ](#).

## Dávky ze systému nemocenského pojištění

Nemocenské pojištění je tu pro ty, kdo **přijdou o příjmy kvůli tzv. „krátkodobým sociálním událostem“**.

Sem patří pracovní neschopnost, ošetřování člena rodiny, těhotenství, rodičovství.

Z nemocenského pojištění se vyplácí tyto dávky:

- nemocenské
- peněžitá pomoc v mateřství
- ošetřovné
- vyrovnávací příspěvek v těhotenství a v mateřství
- dávka otcovské poporodní péče (tzv. otcovská)
- dlouhodobé ošetřovné

Všechny dávky nemocenského pojištění vyplácí **okresní správa sociálního zabezpečení**. Nárok máte jen v případě, že jste se účastnili na nemocenském pojištění. To znamená, že **dávku může získat:**

- zaměstnanec
- OSVČ, která si nemocenské pojištění platí dobrovolně
- osoby v ochranné lhůtě

### i

#### Co je ochranná lhůta?

Ochranná lhůta je čas, který běží po skončení zaměstnání – tedy po skončení doby, kdy jste si platili nemocenské pojištění. Když v této době onemocníte, máte stále nárok na dávky. Pro nemocenské tato lhůta běží 7 dní.

Každý typ dávky má určeno, jak dlouho před vyplacením se musíte účastnit na nemocenském pojištění.

## Nemocenské

Když vás lékař uzná **dočasně neschopnými práce**, máte nárok na nemocenské. Ale pozor, ne hned! Nárok máte až **od 15. kalendářního dne**. Nárok vám končí s koncem dočasné pracovní neschopnosti a trvá maximálně 380 kalendářních dnů.

Pokud pobíráte starobní důchod nebo invalidní důchod 3. stupně, běží nemocenské maximálně 70 dnů.

### Dobré vědět:

V době, kdy nemocenské pobíráte, musíte dodržovat léčebný režim (vycházky). Nesmíte osobně vykonávat činnost, ze které dávku pobíráte. Tedy zaměstnání nebo podnikání, ze kterého jste si platili nemocenské.



Nárok na nemocenské máte, **pokud si platíte nemocenské pojištění** (zaměstnanci vždy, OSVČ dobrovolně) nebo jste v ochranné lhůtě. Ta běží 7 dní od konce zaměstnání. Pokud jste byli zaměstnaní méně než 7 dní, běží ochranná lhůta tolik dní, kolik trvalo zaměstnání. Ochranná lhůta neplatí pro poživatele starobního důchodu či invalidního důchodu třetího stupně.



## Peněžitá pomoc v mateřství (mateřská)

Mysleli jste si, že na mateřskou máte nárok automaticky? Tak jednoduché to bohužel není.

Musíte splnit tyto podmínky:

- Platíte si nemocenské **alespoň 270 dnů za poslední 2 roky** (z OSVČ nebo zaměstnání).
- Pokud jste OSVČ, musíte zároveň platit nemocenské alespoň **180 dnů za poslední 1 rok** před nástupem na mateřskou.
- Dále **musíte být** v době nástupu na mateřskou nemocensky **pojištěni či v ochranné lhůtě**; ochranná lhůta trvá tak dlouho jako předchozí pojištěná činnost, nejdéle 180 dní, pokud pojištění zaniklo v době těhotenství; jinak 7 dní.

V době, kdy pobíráte mateřskou, **nemůžete osobně vykonávat činnost**, ze které ji pobíráte. To znamená, že například zaměstnankyně může podnikat jako OSVČ, ale OSVČ nemůže v činnosti pokračovat.

Na mateřskou nastoupíte **6–8 týdnů před plánovaným termínem porodu**. Konkrétní den si určujete vy. Vyplácí se po **28 týdnů** (37 týdnů u dvojčat a vícčrat) a činí 70 % redukovaného denního vyměřovacího základu za den.

### Jak vypočítáte redukovaný denní vyměřovací základ?

- Vezměte svou hrubou měsíční mzdu.
- Vynásobte ji 12.
- Vydělte 365.
- Redukujte podle své redukční hranice.



## Redukční hranice pro rok 2025 vypadají takto:

1. redukční hranice: do 1 552 Kč (počítá se 100 %)
2. redukční hranice: od 1 552 do 2 328 Kč (počítá se 60 %)
3. redukční hranice: od 2 328 do 4 656 Kč (počítá se 30 %)

Peněžitou podporu v mateřství **může pobírat i otec**. Má to ale tři podmínky:

- Splňuje dostatečnou dobu pojištění.
- Pobírat bude až po konci šestinedělí.
- S matkou uzavře písemnou dohodu o převzetí dítěte do péče.

## Ošetřovné

Na ošetřovné má nárok **jen zaměstnanec**, OSVČ ne. Pomáhá těm, kdo nemůžou pracovat, protože:

- ošetřují dítě do 10 let.
- ošetřují člověka, který potřebuje nezbytně ošetřování.
- pečují o dítě mladší 10 let při uzavření školy, při karanténě nebo při onemocnění pečující osoby z důvodu nepředvídané události.

Abyste mohli pobírat ošetřovné, musíte mít **s ošetřovanou osobou společnou domácnost**. To neplatí u příbuzných v přímé linii.

### Dobré vědět:

Nemůžete pobírat ošetřovné na dítě, na které jiná osoba pobírá mateřskou nebo rodičovskou. Jediná výjimka nastává, když tato osoba nemůže sama pečovat z důvodu nemoci, úrazu, porodu nebo karantény.



Ošetřovné můžete pobírat **nejdéle 9 kalendářních dnů**. Pokud sami pečujete o dítě do 16 let, prodlužuje se tato doba na 16 dní.

## Vyrovňovací příspěvek v těhotenství a mateřství

Vyrovňovací příspěvek **pomáhá zaměstnankyním**, které zaměstnavatel kvůli těhotenství nebo mateřství **převedel na jinou práci s nižší mzdou**. Jde o případy, kdy by původní práce ohrožovala vás a vaše dítě. Vyplácí se od data převedení na jinou práci do doby nástupu na mateřskou. Ve určitých případech se vyplácí také ženám po porodu a kojícím ženám.



### Dobré vědět:

Pokud máte nižší příjmy proto, že jste sama požádala například o snížení úvazku, nemáte nárok na vyrovnávací příspěvek.

## Otcovská poporodní péče

Kdy máte nárok na otcovskou?

- Jste otec právě narozeného dítěte.
- Vzali jste si do péče dítě do 7 let. Toto platí pro muže i ženy.

Podmínkou je **účast na nemocenském pojištění**. U OSVČ alespoň 3 měsíce před nástupem.



Dávku pobíráte maximálně 14 dní. Nemůžete ji přerušit.

Na otcovskou můžete **nastoupit v 6 týdnech od porodu** nebo převzetí dítěte. Když jsou matka nebo dítě v šestinedělí hospitalizovaní, prodlužuje se doba, kdy můžete nastoupit na otcovskou. A to o dobu hospitalizace, kterou ale musí potvrdit lékař.

### Dlouhodobé ošetřovné

Na dlouhodobé ošetřovné má nárok **jak zaměstnanec, tak OSVČ** (pokud si platí nemocenskú).

#### Kdy o ošetřovné žádat?

Když u ošetřované osoby došlo k **náhlému zhoršení stavu**, které vyžadovalo nejméně čtyřdenní hospitalizaci. V den propuštění je potvrzeno, že následný stav bude vyžadovat nejméně 30 dalších dnů celodenní péče. Nutnost péče stačí potvrdit i 3 dny po podání žádosti. Tu můžete podat do 8 dní od konce hospitalizace.

U ošetřované osoby v nevyléčitelném stavu se hospitalizace nevyžaduje.

#### **Dobré vědět:**

Ošetřovaná osoba musí dát písemný souhlas k ošetřování konkrétní osobě.



**Kdo může být ošetřující osoba?**

- manžel/manželka
- registrovaný partner/partnerka
- příbuzný v přímé linii
- sourozenec
- tchyně/tchán
- snacha/zeť
- neteř/synovec
- teta/strýc
- osoba žijící s ošetřovanou osobou ve společné domácnosti
- manžel (registrovaný partner) výše uvedených osob a také druh/družka těchto osob, pokud má shodné místo trvalého pobytu

Ošetřující osoby se **mohou střídat po celých dnech.**

**Pozor!**

Ošetřující osoba nesmí po dobu ošetřování vykonávat žádnou výdělečnou činnost.

## Dávky pro nezaměstnané

Dávky pro nezaměstnané upravuje [zákon o zaměstnanosti](#) a **vyplácí je úřad práce**. Pomůžou vám zvládnout výpadek příjmů, když přijdete o zaměstnání.

## Podpora v nezaměstnanosti

Na podporu v nezaměstnanosti máte nárok za dvou podmínek:

1. Byli jste **důchodově pojištěni alespoň 1 rok** ze 2 před zařazením do evidence uchazečů o zaměstnání.
2. **Požádali jste o podporu.**

Ale co když jste nebyli zaměstnaní dostatečně dlouho na to, abyste splnili první podmínku? Pak se počítá i s tzv. **náhradní dobou**. Ta vám běží, pokud:

- jste osoba se zdravotním postižením a připravujete se k práci.
- pobíráte invalidní důchod 3. stupně.
- pečujete o dítě do 4 let nebo závislou osobu.
- vykonáváte dlouhodobou dobrovolnickou službu.
- jste v dočasné pracovní neschopnosti po ukončení výdělečné činnosti.

### Dobré vědět:

Na podporu nemáte nárok, pokud pobíráte starobní důchod nebo výsluhový příspěvek vyšší než podpora v nezaměstnanosti.



Nárok nemají zaměstnanci, kteří dostali 6 měsíců před zařazením do evidence uchazečů výpověď z důvodů porušení povinností zaměstnance zvláště hrubým způsobem.

### **Jak dlouho můžete pobírat podporu?**

Záleží na vašem věku:

- do 50 let: 5 měsíců
- od 50 do 55 let: 8 měsíců
- nad 55 let: 11 měsíců

### **Podpora při rekvalifikaci**

Nárok na podporu při rekvalifikaci máte, když se **účastníte rekvalifikace zabezpečované úřadem práce**. Podpora se poskytuje po celou dobu rekvalifikace.

Nárok nemáte, pokud pobíráte starobní důchod.



## Dávky státní sociální podpory

Státní sociální podpora vám pomůže pokrýt výživu a základní potřeby rodiny. Tyto dávky **vyplácí úřad práce**.

Patří sem tyto dávky:

1. příspěvek na bydlení
2. přídavek na dítě
3. porodné
4. rodičovský příspěvek
5. pohřebné

Výše prvních 3 se odvíjí od vašich příjmů. Rozhodným obdobím je předchozí čtvrtletí.

Rodičovský příspěvek a pohřebné stát poskytuje bez ohledu na výši příjmů.

Od července 2025 dojde ke sloučení čtyř sociálních dávek do jedné „superdávky“. Jedná se o příspěvek na dítě, příspěvek na bydlení, příspěvek na živobytí a doplatek na bydlení.

### Příspěvek na bydlení

Na bydlení přispívá stát **rodinám a jednotlivcům s nízkými příjmy**. Nárok na příspěvek máte, ať byt vlastníte, nebo jste v (pod)nájmu. Podmínkou je, že:

- 30 % (v Praze 35 %) příjmů rodiny nestačí k pokrytí nákladů na bydlení.
- těchto 30 % (v Praze 35 %) je méně než normativní náklady stanovené zákonem.

#### Co jsou normativní náklady na bydlení?

Normativní náklady se stanovují jako průměrné celkové náklady na bydlení podle velikosti obce a počtu členů domácnosti. Tabulku nákladů najdete na webu [ministerstva práce a soc. věcí](#).



## Jak si vypočítat příspěvek na bydlení?

Výše příspěvku na bydlení = rozdíl mezi normativními náklady nebo skutečnými – použijí se nižší z nich a rozhodným příjmem rodiny vynásobeným koeficientem 0,30.

Na území Prahy je koeficient 0,35.

### **Příklad:**

*Paní Marie je starobní důchodkyně, její důchod činí 20 000 Kč měsíčně. Bydlí v nájmu na malém městě, platí 9 000 Kč měsíčně nájemné a 3 000 Kč za ostatní platby na bydlení. Normativní náklady na bydlení pro ni jsou 13 737 Kč. Má tedy nárok na příspěvek na bydlení  $12\ 000 - 20\ 000 \times 0,3$ , tedy 6 000 Kč měsíčně.*

*Manželé Novákoví mají celkové měsíční příjmy 40 000 Kč, platí nájem 16 000+6 000 Kč ostatní platby, bydlí v Olomouci, jejich normativní náklady na bydlení jsou 14 197, mají nárok na příspěvek  $14\ 680 - 0,3 \times 40\ 000 = 2\ 680$  Kč.*

## Přídavek na dítě

Přídavek na dítě je dlouhodobá dávka, kterou stát poskytuje **rodinám s příjmem do 3,4násobku životního minima.**

Stupňuje se **podle věku dítěte** a vyplácí se buď v základní výměře (830–1080 Kč měsíčně), nebo ve zvýšené výměře (1330–1580 Kč měsíčně).

Na zvýšenou výměru máte, pokud má alespoň jedna z posuzovaných osob některý z těchto typů příjmů:

- zaměstnání
- podnikání
- mateřská
- rodičovský příspěvek
- nemocenské
- podpora v nezaměstnanosti
- důchod
- příspěvek na péči o dítě do 18 let



## Porodné

Porodné je **jednorázový příspěvek**, který vám pomůže pokrýt náklady spojené s narozením dítěte. Aktuálně se vyplácí jen:

- na první nebo druhé dítě.
- rodinám, které měly ve čtvrtletí před narozením dítěte **příjem nižší než 2,7násobek životního minima rodiny** (včetně životního minima novorozence).

### Dobré vědět:

Porodné na první dítě je 13 000 Kč, na druhé 10 000 Kč.



## Rodičovský příspěvek

Na tuto dávku máte nárok, když jako rodič osobně, celodenně a řádně pečujete o nejmladší dítě v rodině. A to nejdéle do 4 let nebo do vyčerpání celkové částky 300 000 Kč. **Pro děti narozené od 1. 1. 2024 je to 350 000 Kč max. do tří let.**

### Dobré vědět:

U dvojčat a vícčat je celková částka 450 000 Kč. Pro děti narozené od 1. 1. 2024 se jedná o částku 525 000 Kč.



**Měsíční částku příspěvku si můžete zvolit**, a to do 70 % třicetinásobku denního vyměřovacího základu. Tento limit většinou odpovídá výši mateřské.

Může se stát, že ani u jednoho z rodičů není možné stanovit denní vyměřovací základ. Nebo že oněch 70 % třicetinásobku denního vyměřovacího základu je méně než 13 000 Kč. V takovém případě si volíte výši příspěvku až do **13 000 Kč měsíčně**. Pokud se vám narodila dvojčata nebo vícčata, volíte do částky 19 500 Kč měsíčně.

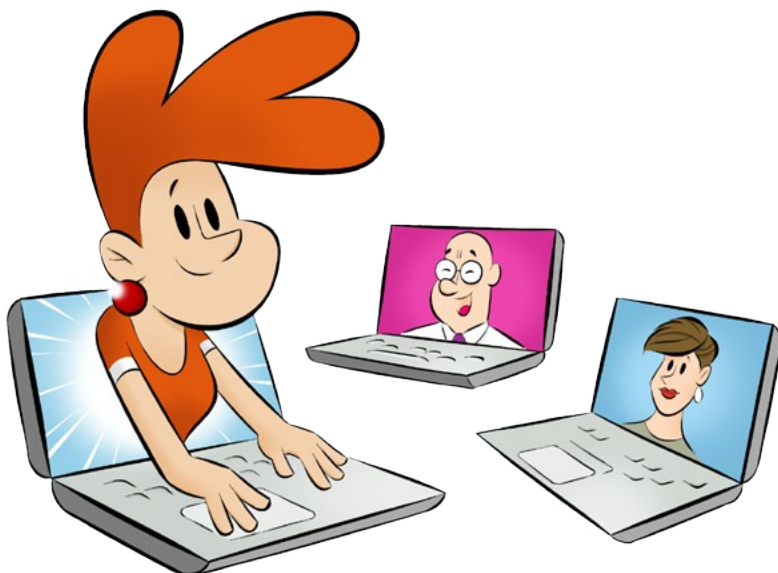
**Dobré vědět:**

Výši rodičovského příspěvku můžete měnit jednou za tři měsíce.

Vaše příjmy a rozsah činnosti se pro rodičovský příspěvek nesledují. Ale pozor! **Do 2 let** může dítě chodit **do jeslí nebo školky maximálně na 92 hodin měsíčně**. Pokud máte vy nebo dítě nějaká zdravotní omezení, platí limit 4–6 hodin denně.

**Co když se narodí druhé dítě?**

Rodičovský příspěvek pobíráte jen na nejmladší dítě. Když se před vyčerpáním příspěvku narodí další, máte nárok na **jednorázovou výplatu nevyčerpané částky**. Podmínkou je, že alespoň jeden rodič je OSVČ nebo mu je možní určit vyměřovací základ.



### Pohřebné

Na pohřebné má nárok člověk, který **vypravil pohřeb**:

1. nezaopatřenému dítěti
2. rodiči nezaopatřeného dítěte
3. plodu po potratu přirozeném či ze zdravotních důvodů

Zemřelá osoba musí mít ke dni úmrtí trvalý pobyt na území ČR.

Pohřebného činí **5 000 Kč**.

### Kdo je nezaopatřené dítě?

Dítě školou povinné nebo člověk do 26 let, který:

- se soustavně připravuje na budoucí povolání (například studuje SŠ, VŠ).
- se nemůže soustavně připravovat na budoucí povolání nebo pracovat kvůli nemoci/úrazu.
- kvůli dlouhodobě nepříznivému zdravotnímu stavu není schopný pracovat.

## Dávky pomoci v hmotné nouzi

Systém pomoci v hmotné nouzi pomáhá **lidem s nedostatečnými příjmy**. Má je motivovat k tomu, aby se aktivně snažili zajistit si prostředky, a bojovat proti sociálnímu vyloučení. Součástí systému pomoci v hmotné nouzi je sociální práce, kterou provádí úřady práce a obecní úřady.

### Spadají sem:

- příspěvek na živobytí
- doplatek na bydlení
- mimořádná okamžitá pomoc



### Kdo je osoba v hmotné nouzi?

Osoba nebo rodina v hmotné nouzi nemá dostatečné příjmy a nemůže je vlastním přičiněním zvýšit. Kvůli svým sociálním a majetkovým poměrům nemůže uspokojit své základní životní potřeby.

V hmotné nouzi není člověk, který se prokazatelně nesnaží zvýšit si příjem:

- Nepracuje.
- Nehledá práci.
- Způsobil si úmyslně pracovní neschopnost.
- Nedodrжуje povinnou školní docházku dětí.
- Nastoupil trest odnětí svobody.



Vždy se posuzuje komplexní situace dané osoby/rodiny.

## Životní a existenční minimum

Dávky v hmotné nouzi vycházejí z životního a existenčního minima. **Od 1. 1. 2023** platí tyto částky:

**Existenční minimum:** 3 130 Kč

### Životní minimum:

- jednotlivec: 4 860 Kč
- první osoba v domácnosti: 4 470 Kč
- druhá a další dospělá osoba: 4 040 Kč
- dítě do 6 let: 2 480 Kč
- dítě 6–15 let: 3 050 Kč
- nezaopatřené dítě 15–26 let: 3 490 Kč

### Jaký je rozdíl mezi životním a existenčním minimem?

Životní minimum je nejnižší částka pro důstojný život. Existenční minimum je nejnižší možná částka pro přežití.



## Příspěvek na živobytí

Příspěvek na živobytí je **základní dávka pomoci v hmotné nouzi**. Pomáhá osobě nebo rodině při nedostatečném příjmu.

Částka se stanovuje **pro každého člověka individuálně**, a to na základě jeho snahy a možností. Odvíjí se od životního a existenčního minima. Pokud se musíte stravovat dietně, zvyšuje se částka cca. o 1 000–3 000 Kč podle druhu diety.

## Doplatek na bydlení

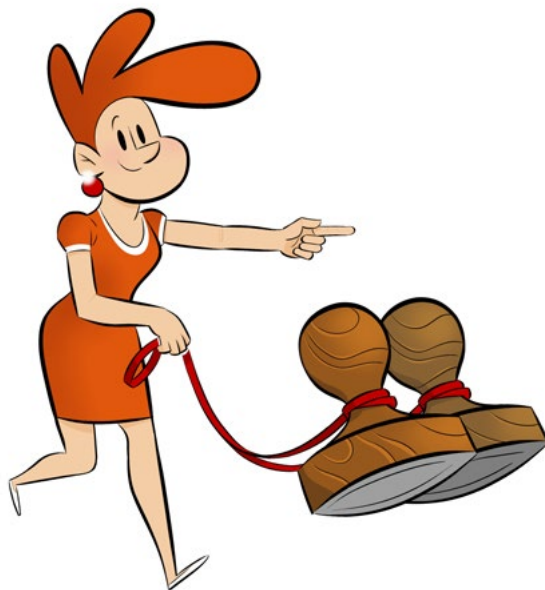
Tato dávka pomáhá uhradit náklady na bydlení tam, kde nestačí vlastní příjmy včetně příspěvku na bydlení.

**i**

### Dobré vědět:

Výše doplatku na bydlení se stanovuje tak, aby po zaplacení nákladů na bydlení zůstala osobě nebo rodině částka živobytí.

Abyste mohli získat doplatek na bydlení, musíte **nejprve mít nárok na příspěvek na živobytí**. Můžete ho ale dostat i v případě, že příspěvek na živobytí nemůžete pobírat, protože příjem váš a společně posuzovaných osob přesáhl částku živobytí, ale nepřesáhl 1,3násobek částky živobytí.



### Mimořádná okamžitá pomoc

Mimořádná okamžitá pomoc je tu pro **situace, které je nutné bezodkladně řešit**. Zákon stanovuje 6 takových situací:

1) Nesplňujete podmínky pro poskytnutí pravidelných dávek, ale v případě neposkytnutí vám **hrozí vážná újma na zdraví**.

2) Postihla vás vážná **mimořádná událost** (např. živelní pohroma), kvůli které vám hrozí ztráta bydlení nebo nezajištění základních životních potřeb.

3) Potřebujete uhradit **jednorázový výdaj** spojený např. se zaplacením poplatku za duplikát osobních dokladů nebo jste ztratili peníze.

4) Potřebujete **nakoupit nebo opravit předměty dlouhodobé potřeby**.

5) Hradíte **náklady související se vzděláním** nebo se zájmovou činností nezaopatřených dětí nebo zajišťujete sociálně-právní ochranu dětí.

6) **Hrozí vám sociální vyloučení**. Např. při návratu z vězení, dětského domova nebo po ukončení léčby závislosti.





### Dávky pro osoby se zdravotním postižením a znevýhodněním

Pokud patříte mezi osoby se zdravotním postižením, náleží vám **invalidní důchod** a **příspěvek na péči**. Navíc máte nárok na zvýšenou ochranu na trhu práce a další dávky podle [zákona o poskytování dávek osobám se zdravotním postižením](#).

#### Tyto dávky jsou:

- příspěvek na mobilitu
- příspěvek na zvláštní pomůcku
- průkaz osoby se zdravotním postižením a s ním spojené benefity – TP

#### Příspěvek na mobilitu

Tento příspěvek činí **900 Kč měsíčně** či **2 900 Kč** pro osobu, která využívá po celý kalendářní měsíc zdravotnický prostředek pro dlouhodobou domácí oxygenoterapii nebo zdravotnický prostředek pro domácí plicní umělou ventilaci. Nárok má držitel průkazu ZTP nebo ZTP/P starší 1 roku, který splňuje tyto podmínky:

- V daném měsíci se **opakovaně dopravuje**.
- Nejsou mu poskytovány pobytové sociální služby (s možnou výjimkou).
- Není celý měsíc hospitalizovaný.

#### Příspěvek na zvláštní pomůcku

Tento příspěvek je určený pro osoby v **dlouhodobě nepříznivém zdravotním stavu**. Ty můžou získat příspěvek na pomůcku, která jim umožní sebeobsluhu.

**Dobré vědět:**

Může jít například o motorové vozidlo, schodolez, plošinu, vodícího psa apod.

Na pořízení pomůcky se **musíte podílet**. Spoluúčast se určí podle hodnoty pomůcky a výše vašich příjmů. Maximální příspěvek je 350 000 Kč (500 000 Kč u zvedací plošiny). Celková výše příspěvků za 5 let nesmí překročit 800 000 Kč (respektive 850 000 Kč).

V některých situacích **musíte příspěvek nebo jeho část vrátit**.

**Příspěvek na péči**

Příspěvek na péči stát **poskytuje osobám závislým na pomoci jiného člověka**. Je určený na úhradu pomoci, kterou poskytuje osoba blízká, asistent sociální péče nebo zařízení sociální péče.

Rozlišují se **4 stupně závislosti** podle:

- životních potřeb, které osoba nedokáže kvůli svému zdravotnímu stavu zvládat.
- potřeby každodenní mimořádné péče u osob do 18 let.
- potřeby každodenní pomoci, dohledu nebo péče u osob starších 18 let.



**Hodnotí se tyto základní životní potřeby:** mobilita, orientace, komunikace, stravování, oblékání a obouvání, tělesná hygiena, výkon fyziologické potřeby, péče o zdraví, osobní aktivity a péče o domácnost (u osob starších 18 let).

### Stupně závislosti:

- **Stupeň I (lehká závislost)** – Osoba v důsledku nepříznivého zdravotního stavu nezvládá 3 (do 18 let) nebo 3–4 (nad 18 let) základní životní potřeby.
- **Stupeň II (středně těžká závislost)** – Nezvládá 4–5 (do 18 let) nebo 5–6 (nad 18 let) základních životních potřeb.
- **Stupeň III (těžká závislost)** – Nezvládá 6–7 (do 18 let) nebo 7–8 (nad 18 let) základních životních potřeb.
- **Stupeň IV (úplná závislost)** – Osoba do 18 let, která nezvládá 8–9 základních životních potřeb a vyžaduje každodenní mimořádnou péči jiné osoby. Nebo osoba nad 18, která nezvládá 9–10 základních životních potřeb a vyžaduje každodenní pomoc, dohled nebo péči jiné osoby (nad 18 let).

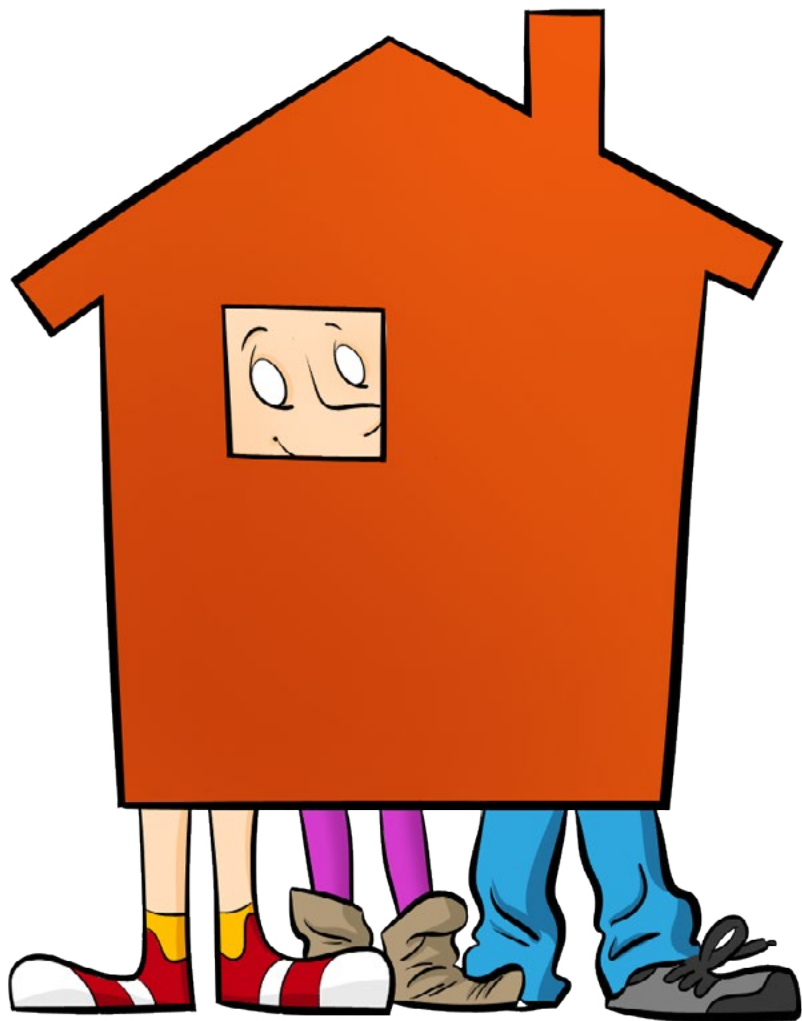
Výše příspěvku na péči je **880–19 200 Kč** měsíčně, u osob do 18 let **3 300–19 200 Kč**.

#### Dobré vědět:

Nezaopatřené dítě do 18 let nebo rodič, který pečuje o nezaopatřené dítě do 18 let, můžou z důvodu nízkého příjmu získat o 2 000 Kč víc.



Příspěvek vyplácí **krajská pobočka úřadu práce**.  
Vyplácení se pozastaví, pokud je ten, kdo ho pobírá, celý měsíc hospitalizovaný.



## Dávky pěstounské péče a zaopatřovací příspěvky

Pokud pečujete o dítě v pěstounské péči, máte nárok na tyto dávky. Vyplácí je **úřad práce**.

- Příspěvek na úhradu potřeb dítěte
- Odměna pěstouna
- Příspěvek při převzetí dítěte
- Příspěvek na zakoupení osobního motorového vozidla
- Příspěvek při pěstounské péči

### Zaopatřovací příspěvky

Zaopatřovací příspěvky jsou určeny pro mladé dospělé, kteří odchází z péče ústavního zařízení nebo z náhradní rodinné péče. Tyto dávky od 1. ledna 2022 nahrazují **příspěvek při ukončení pěstounské péče**:

1. Jednorázový zaopatřovací příspěvek: **28 750 Kč**
2. Opakující se zaopatřovací příspěvek: **17 250 Kč měsíčně** nejdéle do 26 let věku nezaopatřeného mladého dospělého

#### **Dobré vědět:**

Do konce roku 2027 má mladý člověk, které se dávka týká, na výběr. Buď bude pobírat opakující se zaopatřovací příspěvek, nebo budou s pěstounem nadále pobírat dávky pěstounské péče. Tedy příspěvek na úhradu potřeb dítěte a odměnu pěstouna/příspěvek při pěstounské péči.



## Příspěvek na úhradu potřeb dítěte

Tento příspěvek **nahrazuje výživné**. Nárok má:

- nezletilé dítě nebo
- zletilé dítě do 26 let, které například kvůli studiu nemá trvalý příjem.

Toto dítě musí být v péči:

- osoby pečující *nebo*
- osoby jiné osoby než rodiče.

Příspěvek kryje potřeby dítěte. Výše **se mění podle věku**:

- do 6 let: 6 290 Kč
- od 6 do 12 let: 7 750 Kč
- od 12 do 18 let: 8 870 Kč
- od 18 do 26 let: 9 220 Kč

Pro děti, které jsou závislou osobou, platí zvýšené výše příspěvku dle věku a stupně závislosti (6 500-12 575 Kč).



### **Dobré vědět:**

Z příspěvku se odečítá výživné stanovené rodičům a důchod z důchodového pojištění.

## Odměna pěstouna

Tzv. profesionální pěstouni, tedy lidé v evidenci pěstounů, mají nárok na odměnu. Tu na rozdíl od většiny ostatních dávek musíte **zdanit jako příjem ze závislé činnosti**. Podléhá také odvodům zdravotního a sociálního pojištění, to znamená, že se chová jako mzda.

Výše se **odvíjí od počtu a stupně závislosti dětí v pěstounské péči**. Nejnižší odměna odpovídá minimální mzdě (péče o jedno dítě bez zvýšeného stupně závislosti). Při péči o děti v II. až IV. stupni závislosti odpovídá dvojnásobku minimální mzdy.

### Částky odměn pro rok 2025:

dlouhodobí pěstouni:

- 1 dítě: 20 800 Kč
- 2 děti: 31 200 Kč
- 3 děti: 41 600 Kč
- 1 dítě ve středně těžké, těžké a úplné závislosti: 41 600 Kč

přechodní (tzv. profesionální) pěstouni (jsou připraveni přijmout dítě, proto pobírají příspěvek i v době, kdy o žádné dítě nepečují)

- žádné či jedno dítě: 37 440 Kč
- 1 dítě v lehké závislosti: 41 600 Kč
- 1 dítě ve středně těžké, těžké a úplné závislosti: 45 760 Kč

### Dobré vědět:

Nárok na odměnu máte i tehdy, když jste v evidenci pěstounů, ale aktuálně o žádné dítě nepečujete. Týká se jen přechodných (profesionálních) pěstounů, viz výše.



## Příspěvek při pěstounské péči

Příspěvek při pěstounské péči je nová dávka, platí teprve od 1. ledna 2022. Nárok na ni máte při **nezprostředkované pěstounské péči**, například příbuzenské.



### Dobré vědět:

Pokud máte nárok na tento příspěvek, nemáte nárok na odměnu pěstouna.

### Výše dávky se odvíjí od:

- životního minima
- počtu svěřených dětí
- jejich zdravotního stavu
- příbuzenského vztahu

Příspěvek na rozdíl od odměny pěstouna **nepodléhá odvodům** na zdravotní a sociální pojištění.

Kdo tedy pobírá příspěvek při pěstounské péči místo odměny pěstouna, není z titulu pěstounské péče sociálně a zdravotně pojištěn.

Výše dávky při péči o jedno zdravé dítě odpovídá 2,3násobku životního minima jednotlivce. Pokud o něj pečují prarodiče nebo praprarodiče, je to 1,8násobek.

Při péči o dítě ve II. až IV. stupni závislosti částka odpovídá 5,5násobku životního minima.

Částka životního minima se průběžně mění, od 1. 1. 2023 platí výše životního minima jednotlivce 4 860 Kč, k 1. 2. 2025 je částka nadále platná, ale může se měnit i v průběhu roku (tak tomu bylo například v roce 2022).

**Proto doporučujeme dohledat si aktuální výše příspěvku.**



## Dobré vědět:

Pokud pečujete o více dětí, dávky za každé dítě se sčítají.



## Příspěvek při převzetí dítěte

Tento příspěvek pomáhá pěstounům pokrýt **zvýšené počáteční náklady**. Typicky vybavení nebo oblečení pro převzaté dítě.

Částka se podle věku dítěte pohybuje mezi 10 800 a 13 500 Kč, u přechodných pěstounů je limit 40 000 Kč za 12 měsíců. Celková roční částka beze změny; nezapočítává se do ní, pokud pěstoun na přechodnou dobu zároveň převezme dítě do dlouhodobé pěstounské péče.

## Na jakou částku máte nárok?

- Dítě do 6 let: 10 800 Kč
- 6–12 let: 12 150 Kč
- 12–18 let: 13 500 Kč

## Příspěvek na zakoupení osobního motorového vozidla

Pokud máte v péči **tři a více dětí**, máte nárok na tento příspěvek. Podmínkou je, že jste si koupili osobní motorové vozidlo nebo zařídili jeho opravu a **nepoužíváte ho k výdělečné činnosti**. Výše příspěvku je 70 % ceny auta nebo výdajů na opravu, **maximálně 100 000 Kč**.

## Dobré vědět:

O příspěvek můžete žádat opakovaně. Součet příspěvků za posledních 10 let před podáním žádosti nesmí přesáhnout 200 000 Kč.



## Náhradní výživné

Pomáhá samoživitelům, kterým druhý rodič neplatí soudem stanovené výživné. Dávku spravuje úřad práce.

### Jaké má podmínky?

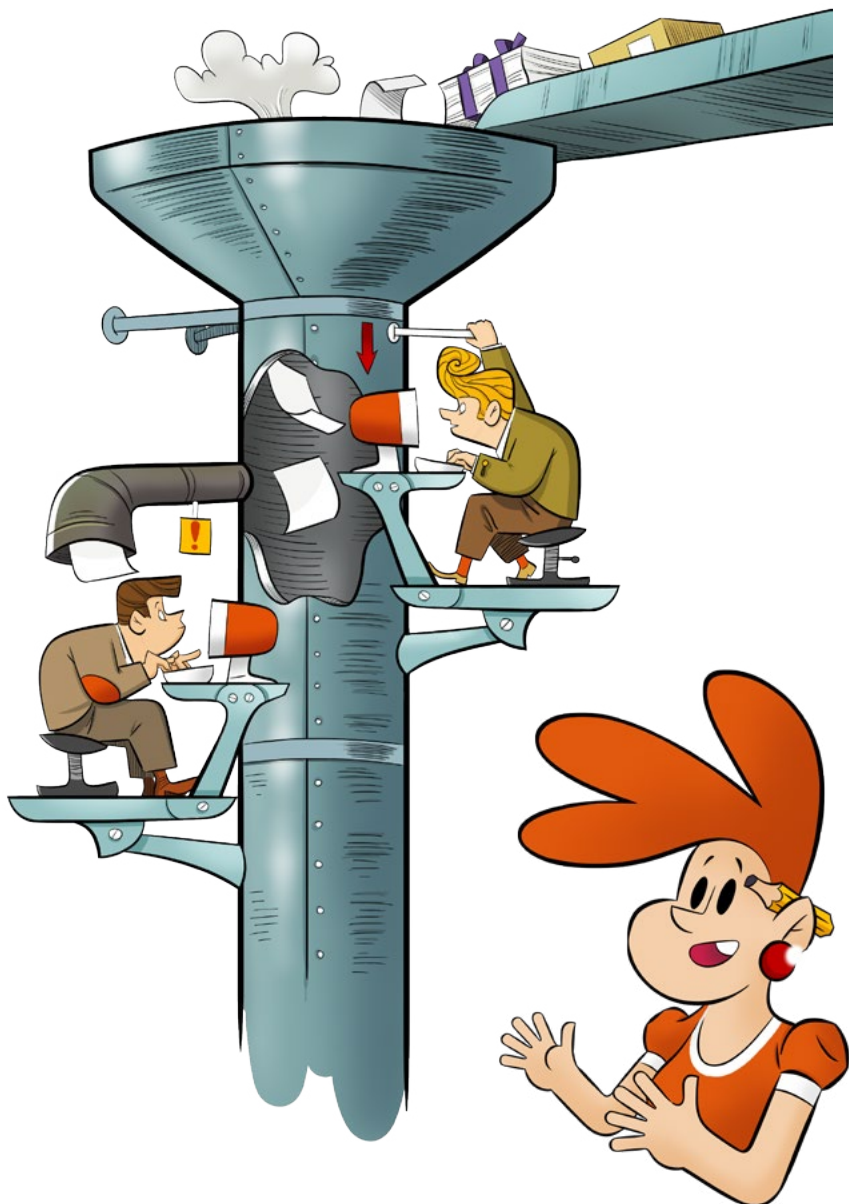
- Výživné stanovil nebo schválil soud.
- Na neplatícího rodiče je vydaný návrh na exekuci nebo soudní výkon rozhodnutí.

Úřad práce vám vyplatí **rozdíl** mezi výživným, které soud vyměřil, a částkou, kterou druhý rodič zaplatil. Maximum je **3 000 Kč měsíčně po dobu 48 měsíců**.



### Dobré vědět:

Každé 4 měsíce doložte aktuální údaje k placení výživného.



## **Dávky už znáte. S účetnictvím a daněmi pomůžeme my**

Většina dávek pomáhá ve chvíli, kdy s vámi život zamává.

Jestli je to i váš případ, přejeme, ať se brzy situace uklidní a vy se máte pořád lépe.

Až budete potřebovat pomoc s účetnictvím a daněmi...  
víte, kam se obrátit.



**[www.uol.cz](http://www.uol.cz)**

**+420 910 190 008**

**[info@uol.cz](mailto:info@uol.cz)**