



**Příjmy ze zahraničí
a do zahraničí:**
Danit v Česku, nebo v cizině?

Žijete v Česku, ale pronajímáte v Německu?
Nebo naopak podnikáte u nás, ale sídlíte v zahraničí?

Nejste sami – proto na vaši situaci myslely české a mezinárodní zákony. Pojdme se jim podívat na zoubek, ať víte, kde a jak správně danit.

Protože kdo ví, jak danit, ten na daních nepřepatí.

UOL[®]
ÚČETNICTVÍ

www.uol.cz
+420 910 190 008
info@uol.cz

PS: E-book jsme napsali, aby pomáhal.
Zdarma.
Sdílejte ho volně všem, komu by se mohl hodit.

Obsah

Lokální zákon vs. mezinárodní smlouvy	4
Zákon o daních z příjmů	4
Smlouvy o zamezení dvojímu zdanění	5
Daňový rezident	6
Fyzické osoby: Kdo je daňový rezident?.....	7
Jak se mění daňová rezidence během roku?	7
Co k tomu říkají smlouvy o zamezení dvojímu zdanění?	8
Právnícké osoby: Kdo je daňový rezident?.....	9
Co k tomu říkají smlouvy o zamezení dvojímu zdanění?	9
Smlouvy o zamezení dvojímu zdanění pod drobnohledem	10
Jaké daně upravují?	10
Co je to stálá provozovna?	11
Jak se daní příjmy z nemovitého majetku?	12
Jak se daní příjmy z podnikání?	13
Co jsou to sdružené podniky?	13
Jak se daní dividendy a příjmy z úroků?.....	14
Jak se daní licenční poplatky?.....	14
Jak se daní příjmy z prodeje, darování a směny majetku?	16
Jak se daní příjmy ze závislé činnosti (zaměstnání)?.....	17
Důležitá ustanovení zákona o daních z příjmů	19
Jak se počítá základ daně?.....	19
Kdy musíte oznámit příjmy do zahraničí?	20
Zajištění daně	21
Které příjmy může Česko zdanit svým nerezidentům?.....	22

Lokální zákon vs. mezinárodní smlouvy

Každá země, ze které máte příjmy nebo kde sídlíte, má **vlastní lokální zákony o daních z příjmů**. Ty většinou požadují, abyste zdanili všechny svoje příjmy.

Znamená to tedy, že musíte příjem ze zahraničí zdanit dvakrát? Jednou u nás a podruhé v zemi, kde vznikly? Ne nutně.

Aby nedocházelo ke zdanění stejného příjmu ve více státech, řeší se, ve kterém státě jste **daňovým rezidentem**. Většina vyspělých států pak má mezi sebou uzavřené **smlouvy o zamezení dvojímu zdanění**.

Zákon o daních z příjmů

Český zákon o daních z příjmů dává danění hlavní obrysy. Určuje:

- jaké druhy příjmů v ČR podléhají zdanění
- jak se daně vybírají (srážková daň vs. přiznání k dani z příjmů)
- jaké jsou sazby daně
- jaké jsou metody zamezení dvojímu zdanění
- jak probíhá zajištění daně
- kdo a kdy musí oznámit příjmy vyplácené do zahraničí správci daně

Jaké druhy příjmů u nás podléhají zdanění?

U českých rezidentů příjmy z celého světa kromě těch, které nejsou předmětem daně z příjmů a nejsou od daně osvobozené. U nerezidentů zdanění podléhají **příjmy ze zdrojů v ČR** podle [§ 22](#) zákona o daních z příjmů. Ten uvádí například příjmy ze zaměstnání nebo příjmy ze stálé provozovny, které se budeme věnovat dál.

Smlouvy o zamezení dvojímu zdanění

Většina vyspělých států mezi sebou uzavřela smlouvy o zamezení dvojímu zdanění. Ty jsou **nadřazené lokálním zákonům** o daních z příjmů.

Jak název napovídá, brání tomu, abyste jeden příjem zdanili dvakrát. A také rozdělují daňovou povinnost mezi oba státy. Samotné smlouvy vám **neukládají daňovou povinnost**. Říkají, které příjmy se můžou v určitém státě zdanit, a omezují sazbu daně, která se na něj použije.

Dobré vědět:

Tyto smlouvy mají obvykle stejnou strukturu, protože jsou založené na modelové smlouvě OECD.



Ve smlouvách se používá formulace „**příjmy mohou být zdaněny**“. To neznamená, že se můžete rozhodnout, jestli příjem zdaníte. Znamená to, že pokud lokální zákon konkrétní příjem zdaňuje a smlouva umožňuje ho zdanit, pak se příjem v daném státě zdaní.



Daňový rezident

Jako **daňový rezident** musíte ve „svém“ státě **přiznat příjmy z celého světa**. A to i v případě, že už jste je zdanili ve státě jejich zdroje.

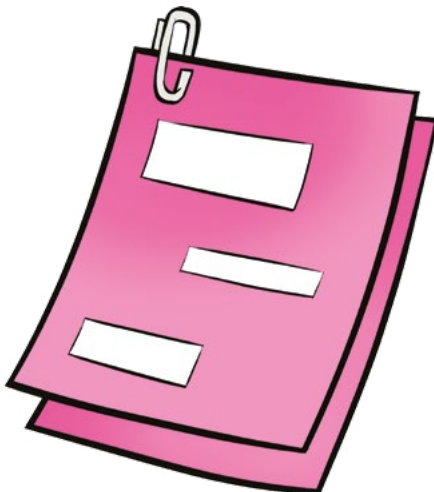
Příklad

Pan Novák je český daňový rezident a nepodnikatel. Obchoduje s cennými papíry na zahraničních trzích. Získal dividendové příjmy z USA. Tyto příjmy mu už přišly zdaněné srážkovou daní v USA. Přesto musí dividendy přiznat ve svém přiznání k dani z příjmů.

Používá se také termín **daňový domicil**. To je (zjednodušeně) země, kde jste daňovým rezidentem.

Na finančním úřadu můžete požádat o **potvrzení o daňovém domicilu**. Vyjde vás na 100 Kč. Potvrzení prokazuje, že jste daňovým rezidentem ČR a že můžete využívat výhody smluv o zamezení dvojího zdanění, které má Česko uzavřené.

Pojďme se podívat, **kdo je českým daňovým rezidentem** podle našeho zákona o daních z příjmů.



Fyzické osoby: Kdo je daňový rezident?

Daňovým rezidentem **České republiky** jste, pokud máte v Česku **bydliště** nebo se tu **obvykle zdržujete**. Jako daňový rezident tu daníte jak příjmy z ČR, tak ze zahraničních zdrojů.

Co to znamená, že se tu **obvykle zdržujete**? To znamená, že jste tu alespoň **183 dnů** v **daném kalendářním roce**. Buď souvisle, nebo v několika obdobích. Počítá se každý započatý den pobytu.

Bydliště na území ČR je pak místo, kde máte **stálý byt**, kde se chcete trvale zdržovat.

Ano, máme i **definici pro stálý byt**. To je byt, ve kterém máte v úmyslu se trvale zdržovat a je vám kdykoliv k dispozici. Může být vlastní i pronajatý. Dokonce ho můžete i vy pronajmout někomu dalšímu. Důležité je, že když budete potřebovat, můžete ho bez prodlevy začít používat.

A jak se pozná, že se v bytě **chcete trvale zdržovat**? Váš úmysl se posuzuje podle okolností, vašeho osobního a rodinného vztahu. Například jestli s vámi v bytě žije manžel, rodiče, nebo ho používáte pro svou živnost.

Dobré vědět:

Pokud na vás nesedí definice výš nebo pokud to o vás stanoví mezinárodní smlouvy, jste daňový nerezident. Pak musíte v ČR danit jen příjmy ze zdrojů na území ČR.



Jak se mění daňová rezidence během roku?

Může se stát, že se přestěhujete, a tím se v průběhu roku změní vaše daňové povinnosti vůči ČR. Pak se posuzuje vaše daňová rezidence **za jednotlivé části roku zvlášť**.

Příklad:

Občan Dominikánské republiky si v Česku pronajme 1. dubna 2024 byt. Od toho data je českým daňovým rezidentem.

Kdyby se ale ukázalo, že se v ČR obvykle zdržujete (jak jsme si vysvětlili v předchozí části), znamenalo by to pro vás, že budete za českého daňového rezidenta považováni po celý rok. Už nezáleží na tom, jestli tu máte bydliště.

Příklad:

Občan Dominikánské republiky pravidelně služebně cestuje do ČR. K 31. říjnu 2024 překročí 183 dní pobytu v ČR a stává se českým daňovým rezidentem zpětně od 1. ledna 2024.

Co k tomu říkají smlouvy o zamezení dvojímu zdanění?

Jak už víte, tyto smlouvy mají přednost před zákonem o daních z příjmů. A počítají s vlastní definicí daňového rezidenta. Při posouzení, jestli jste rezidentem, se jde postupně podle následujících kritérií:

Daňový rezident jste ve státě, kde máte **stálý byt**.



Dobré vědět:

Máte stálý byt ve dvou zemích? Pak jste rezidentem tam, kde máte středisko životních zájmů. Tím se myslí užší osobní nebo hospodářské vztahy – třeba tu máte rodinu, psa, kapelu nebo jste členem politické strany. Podle tohoto kritéria se daňová rezidence v praxi většinou určí.

Když nejde určit ani středisko zájmů, záleží na tom, kde se **obvykle zdržujete**.

A jako poslední možnost se bere **státní příslušnost**.

Co když nepomůže ani jedna možnost? Pak záleží na dohodě obou států.

Právnícké osoby: Kdo je daňový rezident?

Jako právnická osoba jste daňovým rezidentem ČR, když tu máte **sídlo** nebo **místo vedení**. Tím se myslí adresa, ze které je firma řízena. Jako daňový rezident opět **daníte v Česku jak příjmy ze zdrojů v ČR, tak ze zdrojů v zahraničí**.

Dobré vědět:

Pokud subjekt není právnická osoba, ale je založený podle právních předpisů České republiky, předpokládá se u něj sídlo na území ČR.



Dobré vědět:

Daňovými rezidenty nejste, když na území ČR nemáte sídlo nebo to o vás říkají mezinárodní smlouvy. Jako nerezidenti daníte v ČR **jen příjmy ze zdrojů v ČR**.



Co k tomu říkají smlouvy o zamezení dvojímu zdanění?

Opět připomeneme, že tyto smlouvy jsou nadřazené zákonu o daních z příjmů. Říkají, že jako právnická osoba jste rezidentem ve státě, kde je **místo vašeho skutečného vedení**.

Dobré vědět:

Co když dva státy nemají uzavřené smlouvy o zamezení dvojímu zdanění? Pak se může stát, že příjmy zdaníte v obou státech.



Smlouvy o zamezení dvojímu zdanění pod drobnohledem

Všechny smlouvy o zamezení dvojímu zdanění mají podobnou strukturu, protože vychází z modelu OECD. Můžou se ale lišit sazbou daně a tím, jaké možnosti zdanění přiřadí jednotlivým státům.

Specifickou smlouvu máme s USA. Ta za daňového rezidenta považuje státního příslušníka USA, i když v USA nemá stálý byt ani se tam nezdržuje. Dvojí zdanění pak řeší vnitrostátní úpravou.



Dobré vědět:

V případě příjmů z USA se můžete setkat s formulářem W8-BEN. Díky němu vám americký plátce příjmu nebude srážet 30% americkou daň.

Pojďme se podívat, co všechno smlouvy o zamezení dvojímu zdanění obsahují.

Jaké daně upravují?

- Daň z příjmů fyzických osob
- Daň z příjmů právnických osob
- Daň z nemovitých věcí

Co je to stálá provozovna?

Když vám v některém státě vznikne stálá provozovna, můžete v daném státě danit příjmy z podnikání. Stálá provozovna je virtuální pojem pro účely daně z příjmů. Není to právnická osoba, nezapisuje se v ČR do obchodního rejstříku.

Stálé provozovny definuje jak český zákon o daních z příjmů, tak smlouvy o zamezení dvojímu zdanění. Jak už víte, smlouvy mají vždy přednost, proto si vždy najděte, co říká o vašem případě smlouva mezi Českem a daným státem.

Definice českého zákona a smluv se mírně liší. Zjednodušeně ale můžete mít jednu z těchto stálých provozoven:

- **Kamenná:** Například dílna, pobočka, kancelář, továrna, místo prodeje nebo místo vedení podniku.
- **Službová:** Místo, kde poskytujete služby více než 6 měsíců z 12. Pozor, toto ustanovení starší smlouvy nemívají, proto by z titulu poskytování služeb stálá provozovna vzniknout neměla.
- **Stavebně montážní projekt:** Typicky staveniště. Obvykle musí trvat déle než 12 měsíců.
- **Závislý zástupce:** Osoba, která za vás v Česku prodává zboží, uzavírá smlouvy a podobně.

Dobré vědět:

Pod příjmy ze stálé provozovny spadají také příjmy nerezidenta ČR – společníka v. o. s. a komplementáře k. s.



Stálá provozovna tedy **neznamená, že nutně musíte mít fyzicky provozovnu**. Vznikla by například slovenskému advokátovi, který u nás 6 měsíců z posledních 12 poskytoval konzultace.

Stálá provozovna není:

- sklad
- zásoba zboží
- trvalé místo, které vedete jen kvůli nákupu zboží a shromažďování informací (obchodní reprezentace)
- trvalé místo, které má pro vás pomocný charakter (například tu řešíte jen reklamu nebo výzkum)

Jak se daní příjmy z nemovitého majetku?

Příjmy z nájmu, pachtu nebo jiného užívání nemovitosti je možné **zdanit ve státě, kde nemovitost stojí.**

Příklad

Český daňový rezident pronajímá v Rakousku dům. Příjem z nájmu zdaní v Rakousku.

Jeho známý, také Čech, poskytuje v Rakousku ve svém apartmánu ubytovací služby. Tyto služby pravděpodobně také zdaní v Rakousku jako příjem ze stálé provozovny.

Oba příjmy budou muset přiznat i v Česku s tím, že si uplatní zápočet daně zaplacené v Rakousku.



Jak se daní příjmy z podnikání?

Tyto příjmy zdaníte **ve státě, kde sídlíte**. Obvykle je také zdaníte ve státě, kde vám vznikla **stálá provozovna**. Provozovně se přisuzují zisky, které by získala jako samostatný podnik. Stálá provozovna si může odečíst náklady svého zřizovatele.

Příklad

Britská firma prodává klimatizace. V Česku má stálou provozovnu, která vyjednává obchody po střední Evropě. Klimatizace firma dodává a fakturuje z Británie.

Česká provozovna proto nemá žádné příjmy. Má jen náklady na nájem, mzdy, režijní náklady.

Do základu daně z příjmů musí provozovna započítat i výnosy, které firma fakturuje z Británie, ale vztahují se k provozovně, a související náklady. Kdyby to nebylo možné, mohla by použít i náhradní metodu zdanění jako třeba:

- *poměr zisku nebo ztráty k nákladům nebo hrubým příjmům u srovnatelných firem*
- *srovnatelné výše obchodního rozpětí (provize)*

Dobré vědět:

Stálá provozovna v Česku by měla vést účetnictví. Liší se ale výklady toho, jestli musí účetnictví vést vždy.



Co jsou to sdružené podniky?

Jsou to skupiny podniků, **spojené osoby**, které obdobně definuje [§ 23/7 zákona o daních z příjmů](#).

Pokud máte dva takové podniky ve dvou zemích, které spolu obchodují, měly by pro daňové účely používat obvyklé ceny. Jestli používáte jiné ceny, měli byste být schopní je správci daně vysvětlit.

Když spojené osoby použijí jiné ceny než obvyklé, může dojít **neoprávněně ke snížení základu daně**. Správce daně ho pak může zvýšit. Druhý stát by pak měl u druhého podniku změnu zohlednit a základ daně snížit.

Jak se daní dividendy a příjmy z úroků?

Dividendy patří mezi příjmy, které smlouvy obvykle umožňují **zdanit ve státě jejich zdroje**. Většinou ale počítají se **dvěma sazbami daně**. Když vyplácí dividendy dceřiná společnost mateřské, srazí např. 5% daň. V ostatních případech je daň 15%.



Dobré vědět:

Podle českého zákona o daních z příjmů je příjem osvobozený, když vyplácí dceřiná společnost dividendy mateřské a splňuje podmínky uvedené v § 19/1 ze), zi) a [§ 19/9 zákona o daních z příjmů](#).

Smlouvy o zamezení dvojímu zdanění často říkají, že úroky můžete zdanit **jen ve státě příjemce**.

Pokud smlouva umožňuje zdanit v Česku, může být příjem osvobozený. Platí stejná pravidla jako pro licenční poplatky, proto si je probereme v další kapitole dohromady.

Jak se daní licenční poplatky?

Licenční poplatek je **platba za užití nebo za právo na užití**:

- díla (literárního, uměleckého nebo vědeckého)
- softwaru
- patentu
- ochranné známky
- průmyslového vzoru
- návrhu, modelu, plánu
- tajného vzorce nebo výrobního postupu

Můžete ho zaplatit také za výrobně-technické a obchodní know-how. V takovém případě jde o **průmyslové licenční poplatky**.

Dobré vědět:

Mezi licenční poplatky patří také příjem za nájem průmyslového, obchodního nebo vědeckého zařízení, tedy třeba i leasing.



Pokud smlouva o zamezení dvojímu zdanění s daným státem umožňuje zdanit příjem v Česku, můžete využít **osvobození příjmů z úroků a licencí** podle [§ 19/5 zákona o daních z příjmů](#).

Pro osvobození musíte splnit všechny tyto podmínky:

1. Plátce a příjemce úroků nebo licenčních poplatků jsou **přímo kapitálově spojené osoby**. A to alespoň 24 měsíců nepřetržitě po sobě.
2. Příjemce úroků nebo licenčních poplatků je jejich **skutečný vlastník**.
3. Úroky nebo licenční poplatky **není možné přičíst stálé provozovně v ČR** nebo v zemi, která **není** Švýcarsko, člen EU nebo stát tvořící Evropský hospodářský prostor.
4. Příjemci úroků nebo licenčních poplatků bylo vydáno rozhodnutí podle [§ 38nb](#).

Dobré vědět:

O rozhodnutí můžete požádat svého správce daně. [§ 38nb](#) vám poví, jaké dokumenty musíte doložit.



Jak se daní příjmy z prodeje, darování a směny majetku?

Všechny tyto transakce shrnují smlouvy o zamezení dvojímu zdanění pod pojmem „**zcizení majetku**“. Až na něj narazíte, nelekejte se, nemyslí se tím krádež.

A co nám tedy smlouvy o zcizení majetku říkají?

- Příjmy z **prodeje nemovitosti** je podle smlouvy o zamezení dvojímu zdanění obvykle možné zdanit ve státě, kde nemovitost stojí.
- Pokud jde o příjem ze zcizení **movitého majetku**, který patří stálé provozovně, obvykle ho smlouvy umožňují danit ve státě, kde je provozovna umístěna.

Spadají sem i **příjmy z převodu podílu na obchodních společnostech**. Ty se obvykle můžou danit ve státě příjemce příjmu. Pokud by vznikla povinnost danit je v Česku, mohli byste využít osvobození podle [§ 19 zákona o daních z příjmů](#).

Jak se daní příjmy ze závislé činnosti (zaměstnání)?

Příjmy ze závislé činnosti se můžou danit ve státě, kde činnost **vykonáváte**. Tedy nemusí jít o stát, kde jste daňovým rezidentem. Danit se tam můžou při splnění těchto podmínek:

- Zaměstnavatel je rezident státu, kde je činnost vykonávána.
- Zaměstnavatel z jednoho státu má stálou provozovnu ve druhém, a k té patří tyto příjmy.
- Zaměstnanec pracuje ve druhém státě víc než 183 dnů za 12 měsíců.

Dobré vědět:

Zaměstnavateli z prvního státu může vzniknout povinnost registrovat se ve druhém státě jako plátce daně z příjmů ze závislé činnosti.



Těmto příjmům se věnuje i český zákon o daních z příjmů. Ten říká, že příjmy ze závislé činnosti ze státu, se kterým má ČR uzavřenou smlouvu, se vyjímají ze zdanění a vy musíte prokázat zdanění ve druhém státě.

Dobré vědět:

Jak je to s příjmy umělců a sportovců? Ti můžou danit ve státě, kde svou činnost osobně vykonávají.





Důležitá ustanovení zákona o daních z příjmů

Zatím jsme se bavili především o smlouvách o zamezení dvojímu zdanění, které jsou totiž našim zákonům nadřazené. Pro úplnost se podíváme i na to, co říká český zákon o daních z příjmů.

Jak se počítá základ daně?

Do základu daně se zahrnují příjmy v **brutto** výši. Tedy včetně sražené daně, kterou si můžete následně započíst. Toto platí pro fyzické i právnické osoby.

Příklad:

Pan Novák obchoduje s cennými papíry. V zahraničí získal hrubý dividendový příjem 100 eur.

Na výpisu od brokera stojí, že panu Novákovi v zahraničí srazili daň ve výši 15 eur, na účet mu tedy přišlo 85 eur.

V tuzemském přiznání k dani z příjmů zahrne pan Novák do základu daně (případně do samostatného základu daně) hrubou částku dividend 100 eur a daň sraženou v zahraničí započte na tuzemskou daň.

Pro některé příjmy se počítá **samostatný základ daně**.

Jde o dividendové příjmy, vypořádací podíly, podíly na likvidačním zůstatku a podobně. Tyto příjmy **zdaníte sazbou 15 %**. Dělá se to proto, aby nevstupovaly do obecného základu daně s vyšší sazbou.

Dobré vědět:

Pro fyzické osoby upravuje samostatný základ daně [§ 8/8](#) (sazba § 16a) a pro právnické [§ 20a](#) (sazba § 21/4).



Kdy musíte oznámit příjmy do zahraničí?

Musíte oznámit, pokud posíláte do zahraničí **daňovému nerezidentovi** platbu, která se **daní srážkovou daní**. To platí i pro osvobozené příjmy z dividend, úroků a licencí.

Osvobozené úrokové příjmy do 300 000 Kč za měsíc nemusíte hlásit.



Dobré vědět:

Oznámení se podává na předepsaném formuláři. Lhůta je stejná jako ta pro platbu daně.



Zajištění daně

V některých případech se chce stát pojistit, že mu opravdu daň dostane. Proto při platbě z Česka do zahraničí musíte provést **zajištění daně**.

Jde o případy, kdy **platíte nerezidentovi ČR**, který není rezident EU nebo Evropského hospodářského prostoru a z jeho příjmu se neodvádí srážková daň.

Nezáleží na tom, jestli jde o příjem fyzické, nebo právnické osoby. V obou případech odvedete v Česku určitou částku jako zálohu pro případ, že by příjemce nepodal přiznání.

Jaké jsou sazby?

- **1 %** u příjmů z dluhopisů, investičních nástrojů
- **10 %** z ostatních příjmů
- **Běžná sazba daně z příjmů** u příjmů vyplácených společníkům v. o. s nebo komplementářům a. s.

Které příjmy může Česko zdanit svým nerezidentům?

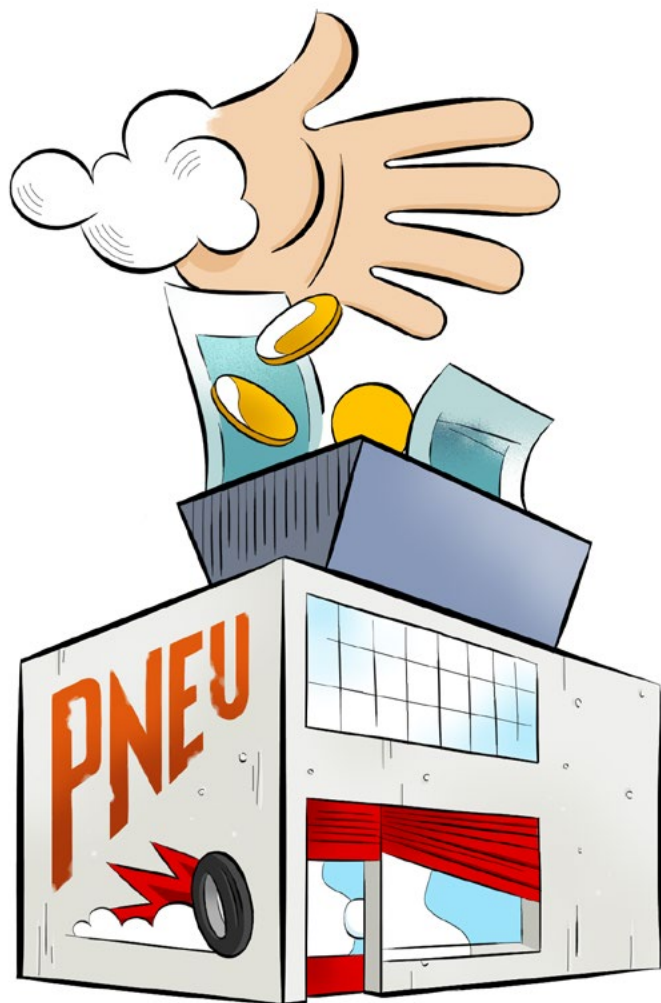
Pokud nejste daňový rezident ČR, existuje jen **omezený seznam příjmů**, které se vám u nás můžou zdanit. O jaké příjmy jde?

A) Příjmy:

- ze stálé provozovny zřízené v ČR
- ze závislé činnosti vykonávané v ČR
- ze služeb poskytovaných v ČR
- z převodu nemovitostí na území ČR
- z pronájmu nemovitostí na území ČR
- příjmy z nezávislé činnosti na území ČR (architekt, lékař, inženýr, právník, vědec, poradce)
- příjmy z osobně vykonávané činnosti na území ČR (umělci, sportovci)
- příjmy z převodu podílu v obchodní korporaci se sídlem v ČR
- příjmy z převodu obchodního závodu v ČR

B) Příjmy z plateb českých rezidentů daňovým nerezidentům

- licenční poplatky
- podíly na zisku
- úroky
- příjmy z užívání movité věci
- odměny členů statutárních orgánů





Hod'te s námi účetnictví za hlavu!

Pečujeme o 4 000 podnikatelů v Česku a na Slovensku.
Postaráme se i o vás.

Dojedeme pro vaše doklady

Vy je jen naházíte do krabice, kterou si náš kurýr
každý měsíc vyzvedne.

Úřady vyřídíme za vás

Ušetřete si čas. Zastoupíme vás, ať půjde o banalitu,
nebo o daňovou kontrolu.

Daňového poradce máte zdarma

Naši poradci jsou vám k dispozici zdarma, stačí zvednout telefon.

Vidíte nám pod ruce

Doklady skenujeme do online systému.
Vy dostanete přístup, ať můžete sledovat naši práci.

Ozvěte se.

www.uol.cz

+420 910 190 008

info@uol.cz

