



Úroky, pokuty, penále

Jak nekrmit finanční správu
více, než musíte?

Finanční správa si potrpí na pravidla. A vy byste měli taky. Za jakékoliv zpoždění nebo nesplnění povinností vám váš finančák s gusem naučtuje úrok nebo pokutu. Na co si tedy dát pozor? A jak vysoké mohou pokuty být? To jsme pro vás rozebrali v tomto e-booku. Díky němu se zorientujete v sankcích a finanční správa si na vás nepřijde. E-book pro vás připravili **účetní a daňoví specialisté z UOL**. Když vás při čtení napadnou otázky, ozvěte se nám. Rádi poradíme.



www.uol.cz
+420 910 190 008
info@uol.cz

PS: E-book jsme napsali, aby pomáhal.
Zdarma.
Sdílejte ho volně všem, komu by se mohl hodit.

Obsah

Sankce v kostce	4
Úroky z prodlení	5
Pokuta za opožděné tvrzení daně	7
Pokuta za neoznámení osvobozeného příjmu	9
Sankce za nesplnění povinností souvisejících s kontrolním hlášením	10
Penále.....	11

Sankce v kostce

Sankce vám hrozí za **nesplnění povinností vůči správci daně**. Základním zákonem, který je upravuje, je [zákon č. 280/2009 Sb.](#), tedy daňový řád. Některé sankce upravují jiné zákony, například [zákon o DPH](#) nebo [o daních z příjmů](#).

Nejčastěji se setkáte s úrokem z prodlení za pozdní úhradu daně nebo zálohy na daň.



Úroky z prodlení

Úroky z prodlení upravuje [§ 252 daňového řádu](#).

Počítají se vám za každý den zpoždění. Může se však stát, že se zpozdíte, a přitom nic nezaplatíte. Jak je to možné?

1. Úrok **do 1 000 Kč se vám nevyměří**.
2. Úrok se vám počítá **až od 4. dne** po původním dni splatnosti daně.

Dobré vědět:

Jde o kalendářní dny, ne pracovní.



Sazby ale nejsou nijak přátelské. Podle nového občanského zákoníku zaplatíte **repo sazbu ČNB + 8 %**. V současné době to dělá celých 15 %! Sazba se aktualizuje vždy k 1. dni daného pololetí.

Dobré vědět:

Repo sazba je úroková sazba, kterou vyhláší Česká národní banka. Mění se podle rozhodnutí Bankovní rady ČNB.



Příklad:

Pan Karel je podnikatel a plátce DPH. Přiznání k DPH za leden 2024 podal 20. února 2024.

DPH byla splatná k 25. únoru 2024 a dělala 500 000 Kč.

Pan Karel bohužel neměl na účtu dost peněz, a tak ji zaplatil až 5. dubna 2024.

Od 3. března 2024 mu začíná běžet úrok.

Celkem na něm pan Karel zaplatí:

$$500\,000\text{ Kč} \times 15\% \times 33\text{ dní}/365 = \mathbf{6\,781\text{ Kč}}$$

Firma **Jarmila a synové** podala 1. července 2023 přiznání k dani z příjmů právnických osob za rok 2022. Rovnou uhradila daň, která dělala 1 000 000 Kč.

Správce daně zahájil v září 2023 kontrolu za rok 2022 a v únoru 2024 platební výměr, kde firmě Jarmila a synové doměřil 250 000 Kč. Firma se proti výměru odvolala a doměřenou daň uhradila až po zamítnutí odvolání. Platební výměr nabyt právní moci 5. září 2024.

Kromě doměřené daně musí firma zaplatit úrok z prodlení:

$$250\,000\text{ Kč} \times 15\% \times (5. 9. 2024 - 5. 7. 2023)/365 = \mathbf{43\,870\text{ Kč}}$$



Pokuta za opožděné tvrzení daně

Když se opozdíte s daňovým přiznáním, zaplatíte pokutu za opožděné tvrzení daně. Tu upravuje [§250 daňového řádu](#). Opozdili jste se o víc než 5 pracovních dnů? Pak počítejte s tím, že zaplatíte:

- 0,05 %** stanovené **daně** za každý den prodlení, nejvýš 5 % daně.
- 0,05 %** stanoveného **daňového odpočtu** za každý den prodlení, nejvýš 5 % daňového odpočtu.
- 0,01 %** stanovené **daňové ztráty** za každý den prodlení, nejvýš 5 % daňové ztráty

Nejde přitom jen o daňové přiznání. Pokutu zaplatíte i v případě, že pozdě podáte další dokumenty:

- hlášení
- vyúčtování
- následné hlášení
- dodatečné vyúčtování

Opět platíte pokutu **jen u zpoždění nad 5 pracovních dní**. Počítejte s pokutou 0,05 % z celkové částky daně, kterou jste měli v hlášení nebo vyúčtování uvést, a to za každý den prodlení. Maximálně zaplatíte 5 % z celkové částky daně.

Dobré vědět:

Ani v tomto případě neplatíte pokuty do 1 000 Kč. Maximální výše pokuty je 300 000 Kč.



A teď ta příjemnější část. Když splníte dvě podmínky, bude **pokuta poloviční**. Jaké podmínky to jsou?

1. Přiznání jste podali **do 30 dnů** po uplynutí lhůty pro podání. V daném roce jste neměli žádné jiné zpoždění.
2. O pokutě rozhodl správce daně **platebním výměrem**.

i

Dobré vědět:

Pokuta je splatná do 30 dnů od oznámení platebního výměru.

Příklad

Podnikatel pan Karel podal přiznání k DPH za leden 2023 až 10. března. V přiznání vykázal daňovou povinnost 200 000 Kč. Lhůta pro podání uplynula 27. února 2023. Pan Karel tedy podal přiznání 11 dnů po lhůtě. Pokuta za pozdní podání bude:

$$200\ 000\ \text{Kč} \times 0,05\ \% \times 3 = 300\ \text{Kč}$$

Pokuta je méně než 1 000 Kč. To znamená, že se nevyměří a pan Karel nic neplatí.

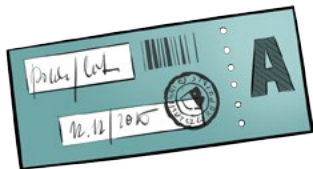
Kdyby byla dlužná daň 800 000 Kč, pokuta by dělala:

$$800\ 000 \times 0,05\ \% \times 3 = 1\ 200\ \text{Kč. Pan Karel ale podal přiznání do 30 dnů po lhůtě, proto zaplatí jen půlku, tedy 600 Kč.}$$

i

Dobré vědět:

Zaměstnanci platí nižší pokuty. Pokud příjmy ze závislé činnosti tvoří víc než půlku vašeho základu daně, snižuje se vám pokuta za pozdní podání přiznání na desetinu.



Pokuta za neoznámení osvobozeného příjmu

Některé příjmy jsou od daně osvobozené. Takové příjmy obecně neuvádíte v daňovém přiznání.

Když ale vaše **osvobozené příjmy překročí 5 milionů Kč**, musíte podat **Oznámení o osvobozeném příjmu**. Toto platí pro fyzické osoby. Čas máte do lhůty pro podání daňového přiznání.

Co když oznámení nepošlete? Počítejte s pokutou, která dělá:

- a) **0,1 % z neoznámeného příjmu**, pokud oznámení podáte, aniž by vás k tomu správce daně vyzval.
- b) **10 %**, pokud vás k tomu správce daně vyzve a vy podáte v náhradní lhůtě.
- c) **15 %**, pokud nepodáte ani v náhradní lhůtě.

Dobré vědět:

Pokuta za neoznámení osvobozeného příjmu je splatná do 15 dnů od chvíle, kdy rozhodnutí o pokutě nabyde právní moci.



Dobrá zpráva je, že vám finanční úřad může pokutu **zcela nebo z části prominout**. Pokuta se často snižuje o 90–100 % v případě, že oznámení podáte bez výzvy od správce daně do 150 dnů po uplynutí termínu pro podání.

Jestli tedy správci daně oznámení dlužíte, **vyplatí se mu ho poslat sami od sebe**. Klidně i se zpožděním.

Sankce za nesplnění povinností souvisejících s kontrolním hlášením

Kontrolní hlášení podávají plátcí DPH. **Pokuty za nepodání nebo zpoždění** stanovuje v [zákon o DPH](#).

Pokuta dělá:

- a) **1 000 Kč**, pokud podáte dodatečně, aniž by vás k tomu správce daně vyzval.
- b) **10 000 Kč**, pokud vás správce daně vyzve a vy podáte v náhradní lhůtě.
- c) **30 000 Kč**, pokud vám přijde výzva ke změně, doplnění nebo potvrzení údajů, a vy hlášení stejně nepodáte.
- d) **50 000 Kč**, pokud nepodáte ani v náhradní lhůtě.



Dobré vědět:

V některých případech je pokuta poloviční. Typicky pokud jste fyzická osoba nebo je vaše zdaňovací období čtvrtletí.

Nebojte se, finanční úřad vám nenapálí pokutu za první přešlap. Pokuty ve výši 1 000 Kč a 10 000 Kč **neplatíte, pokud je to vaše první pokuta daný rok**. Můžete také požádat o prominutí pokuty, správce daně vaši žádost zváží podle [pokynu D-29](#).

Penále

Když vám správce daně **doměří daň** (například při daňové kontrole), napočítá vám spolu s ní penále. Tuto povinnost upravuje [§ 251 daňového řádu](#).

Zaplatíte:

- a) **20 %**, pokud se vám daň zvyšuje.
- b) **20 %**, pokud se vám snižuje daňový odpočet.
- c) **1 %**, pokud se vám snižuje daňová ztráta.

Správce daně rozhodne o povinnosti uhradit penále a vám přijde platební výměr. Penále musíte **zaplatit do 30 dnů**.

Dobré vědět:

Když podáte dodatečné daňové přiznání nebo vyúčtování a na jeho základě dojde k doměření daně, penále neplatíte. Proto se vyplatí nečekat, jestli vám finanční úřad na doměrek přijde sám.



Příklad

Firma paní Jarmily prošla daňovou kontrolou. Správce daně jí doměřil daň 250 000 Kč. K ní připočítal 20% penále, tedy 50 000 Kč. Paní Jarmila tedy zaplatí celkem 300 000 Kč.



Hod'te s námi účetnictví za hlavu!

Pečujeme o 4 000 podnikatelů v Česku a na Slovensku.
Postaráme se i o vás.

Dojedeme pro vaše doklady

Vy je jen naházíte do krabice, kterou si náš kurýr každý měsíc vyzvedne.

Úřady vyřídíme za vás

Ušetřete si čas. Zastoupíme vás, ať půjde o banalitu, nebo o daňovou kontrolu.

Daňového poradce máte zdarma

Naši poradci jsou vám k dispozici zdarma, stačí zvednout telefon.

Vidíte nám pod ruce

Doklady skenujeme do online systému.
Vy dostanete přístup, ať můžete sledovat naši práci.

Ozvěte se.

www.uol.cz

+420 910 190 008

info@uol.cz

