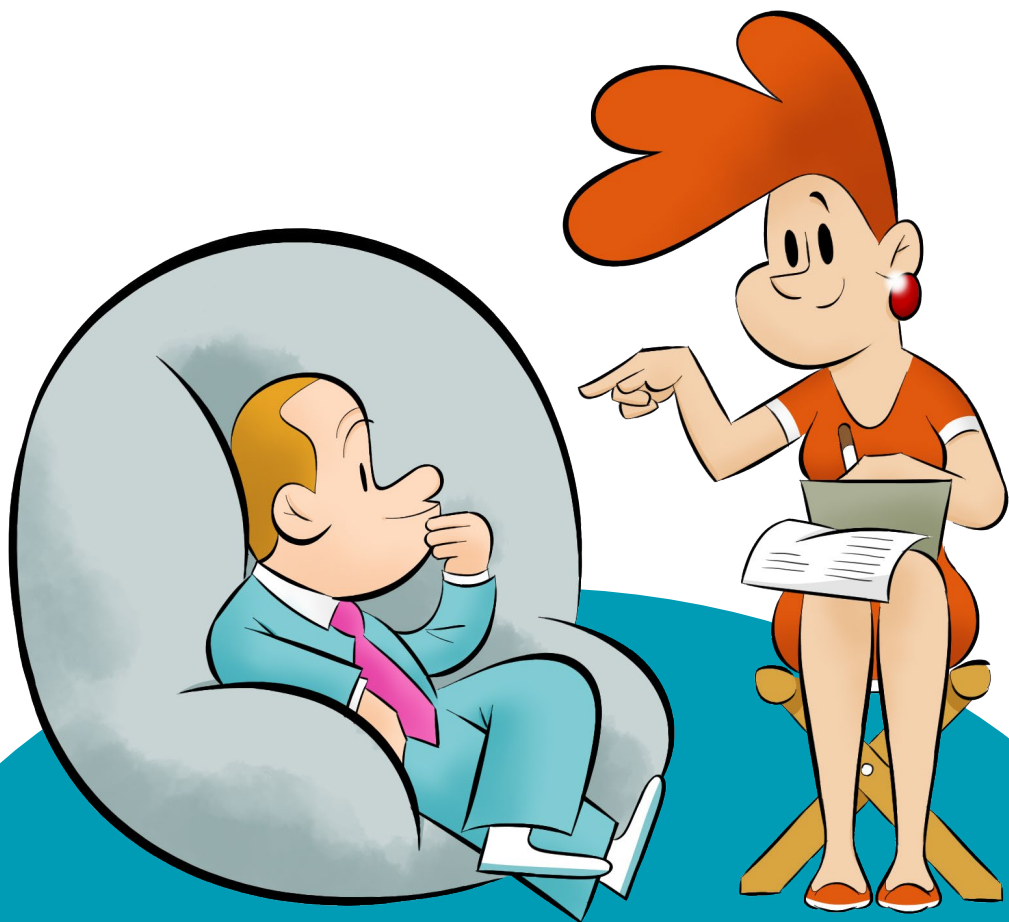


# Zaměstnávání OZP

Povinnost s milionovou pokutou

**UOL**<sup>®</sup>  
ÚČETNICTVÍ



Věděli jste, že možná i vaše **firma má povinnost zaměstnat člověka se zdravotním postižením?**  
Vypočítejte si s námi, kolik takových kolegů byste měli v týmu mít. A rovnou si přečtěte, jak jinak povinnost splnit, pokud vám počet zaměstnanců nevychází.

Ale pozor! Zaměstnavatelům, kteří nesplní povinnost zaměstnat určitý podíl osob se zdravotním postižením, hrozí **pokuta 1 milion Kč.**

S tímto e-bookem se ujistíte, že jste vše splnili a můžete dál podnikat v klidu.



**[www.uol.cz](http://www.uol.cz)**  
**+420 910 190 008**  
**[info@uol.cz](mailto:info@uol.cz)**

PS: E-book jsme napsali, aby pomáhal.  
Zdarma.

Sdílejte ho volně všem, komu by se mohl hodit.

## Obsah

Základní pojmy a paragrafy .....	4
Koho se povinnost týká? .....	5
Jak povinnost splnit?.....	5
Kolik máte doopravdy zaměstnanců?.....	6
Jaké hodiny se do součtu nepočítají? .....	6
Připočítejte neodpracované hodiny .....	7
Spočítejte si roční fond pracovní doby .....	8
Odpracované hodiny vydělte ročním fondem pracovní doby...	8
Jak se počítá podíl OZP? .....	9
Co když máte málo zaměstnanců se zdravotním postižením? ....	10
Jak funguje náhradní plnění? .....	10
Jak funguje odvod do státní kasy?.....	12
Nezapomeňte na oznámení .....	13
Co se stane, když svou povinnost nesplníte? .....	14
Kdo plnění povinností kontroluje? .....	15

## Základní pojmy a paragrafy

**OZP** = osoba se zdravotním postižením = člověk, kterého stát uznal za invalidního nebo zdravotně znevýhodněného

[Zákon č. 435/2004 Sb., o zaměstnanosti](#)

[Vyhláška č. 518/2004 Sb., kterou se provádí zákon č. 435/2004 Sb., o zaměstnanosti](#)



## Koho se povinnost týká?

Povinnost zaměstnávat osoby se zdravotním postižením se týká všech zaměstnavatelů, kteří mají **víc než 25 zaměstnanců v pracovním poměru**. V takových firmách musí osoby se zdravotním postižením tvořit alespoň **4 % zaměstnanců**.

### Dobré vědět:

Není důležité, kolik máte fyzicky zaměstnanců. Důležitý je tzv. *průměrný roční přepočtený počet zaměstnanců*. Dál si ukážeme, jak ho zjistit.



## Jak povinnost splnit?

Možná jste se lekli a říkáte si: „Co když mi to nevyjde a žádného zaměstnance se zdravotním postižením v týmu mít nebudu? Mám někoho nabírat jen tak do počtu?“

Do počtu rozhodně nabírat nemusíte. Existují **tři způsoby, jak svou povinnost splníte**:

- 1. Zaměstnáte** osoby se zdravotním postižením.
- 2. Odeberete výrobky a služby** od firem, které zaměstnávají přes 50 % zdravotně postižených.
- 3. Odvedete určitou částku** do státního rozpočtu.

Nejprve se podíváme na první možnost.

## Kolik máte doopravdy zaměstnanců?

Zní to jako hloupá otázka, vidíte? V případě povinného podílu OZP ale hloupá není. Povinnost nevychází z toho, kolik máte fyzicky ve firmě lidí, ale z **průměrného ročního přepočteného počtu zaměstnanců**.

Nestačí vám vědět, že u vás pracuje celkem 25 lidí. Musíte vědět, za kolik lidí pracují hodinově. Jak to spočítáte?

Nejprve vezmete **všechny odpracované hodiny včetně přesčasů** za daný rok.

### Jaké hodiny se do součtu nepočítají?

Nepočítají se hodiny, které odpracovali:

- 1. zvláštní zaměstnanci**, jako jsou příslušníci a vojáci z povolání ve služebním poměru, zaměstnanci obce zařazení do obecní policie, občanští zaměstnanci ozbrojených sil, báňští inspektoři a členové výjezdových skupin zdravotnické záchranné služby
- 2. dohodáři mimo pracovní poměr**

## Připočítejte neodpracované hodiny

Máte spočítané odpracované hodiny bez výše zmíněných zaměstnanců. Teď k nim ještě připočítáte hodiny, které **vaši lidé neodpracovali z těchto důvodů**:

1. čerpání **dovolené na zotavenou**
2. **pracovní neschopnost**, za kterou zaměstnanec dostal nemocenské
3. překážky v práci **na straně zaměstnavatele**
4. překážky v práci **na straně zaměstnance**, pokud měl nárok na náhradu mzdy
5. **ošetřování dítěte** nebo jiného člena domácnosti, za které náleží ošetřovné

Nepočítá se sem mateřská a neschopenka, při které zaměstnanec neměl nárok na nemocenské.

### Dobré vědět:

Do těchto neodpracovaných hodin počítejte jen ty, které by zaměstnanec odpracoval **v rámci pracovní doby**.



Teď víte **celkový počet odpracovaných hodin za rok**.

## Spočítejte si roční fond pracovní doby

Dál potřebujete znát **roční fond pracovní doby** bez svátků.

Dejme tomu, že vaši lidé pracují **40 hodin týdně**. Z toho si vypočítáte denní pracovní dobu a vynásobíte ji počtem pracovních dní za rok. Tak získáte roční fond pracovní doby.



### Dobré vědět:

Jestli máte v týmu někoho s individuální pracovní dobou, započítáte ho, jako by měl stejný fond pracovní doby jako ostatní.

## Odpracované hodiny vydělte ročním fondem pracovní doby

Teď vezmete všechny odpracované hodiny plus ty neodpracované, které jsme si uvedli výš, a vydělíte je ročním fondem pracovní doby. Tak získáte **průměrný roční přepočtený počet zaměstnanců**.



### Dobré vědět:

Jestli jste nad počtem 25, měli by 4 % tvořit lidé se zdravotním postižením.

Pokud zaměstnáváte v různých pracovních režimech, jako je jednosměnný a směnný provoz, počítejte zaměstnance v **každém pracovním režimu zvlášť**, a až potom je sečtěte.

Jak vidíte, **nejde o to, kolik máte skutečně lidí**, ale za kolik pracují. Jestli máte v týmu pracanta, který týdně odmaká 80 hodin, může se počítat jako dva lidé.



## Jak se počítá podíl OZP?

Už víte, že zaměstnanci se zdravotním postižením by měli tvořit **4 % vašich lidí**. Počítají se stejně jako ostatní zaměstnanci – tedy tak, jsme se naučili výš. Jen s jednou výjimkou: **Osoby s těžším zdravotním postižením si započítáváte třikrát.**

Přepočtený počet zaměstnanců se zjišťuje na dvě platná desetinná místa, tzn. **nezaokrouhuje se**, viz příklad:

1.  $3,121 = 3,12$
2.  $3,129 = 3,12$

### Dobré vědět:

Zaměstnance počítejte na dvě desetinná místa.



## Co když máte málo zaměstnanců se zdravotním postižením?

Pokud pro vás povinnost platí, ale vy v týmu nemáte dostatek zdravotně postižených lidí, můžete to vyřešit dalšími dvěma způsoby.

Buď **nakoupíte u firmy**, která má 50 % zaměstnanců se zdravotním postižením, nebo **odvedete peníze** do státní kasy.

První možnost nejspíš znáte pod pojmem „**náhradní plnění**“.

### Jak funguje náhradní plnění?

Náhradní plnění jsou všechny služby a produkty, které odeberete od firem, které **zaměstnávají přes 50 % zdravotně postižených** a působí na tzv. **chráněném trhu práce**. Běžně se jim říká „chráněné dílny“, i když české zákony už tento pojem nepoužívají.



#### Dobré vědět:

Můžete třeba nakoupit dárky pro klienty a zaměstnance, uděláte dobrou věc a peníze nepůjdou bezúčelně státu.

Abyste splnili svou povinnost, musíte **odebrat alespoň za 7násobek průměrné mzdy** (bez DPH). Tím si odškrtnete jednu OZP, kterou jste měli zaměstnat.

Pohlídejte si, že váš dodavatel splňuje všechny důležité podmínky. Musí mít s Úřadem práce uzavřenou **dohodu o uznání za zaměstnavatele** na chráněném trhu práce. Případně to můžou být **OSVČ se zdravotním postižením**, které nikoho nezaměstnávají.

Dodávku pak musí dodavatel **vložit do elektronické evidence**. Tyto podmínky jsou důležité – když je nesplníte, znamená to, že jste nesplnili svou povinnost jako zaměstnavatel.

**Zkontrolujte si počet zaměstnanců svého dodavatele**  
Náhradní plnění má jeden důležitý limit: **Nemůžete si ho započítat za víc OZP, než kolik jich zaměstnává váš dodavatel.**

Dejme tomu, že odeberete dost zboží na to, aby vám nahradilo zaměstnání 7 lidí s postižením. Váš dodavatel měl ale v daném roce jen 5 takových zaměstnanců, proto si můžete nákup započítat jen za 5 lidí.

#### **Příklad:**

*V roce 2023 jste měli zaměstnat 5 osob se zdravotním postižením. Zaměstnali jste jen jednu, za 4 tedy musíte buď nakoupit v chráněné dílně, nebo zaplatit státu.*

*Rozhodli jste se nakoupit zboží za 1 200 000 Kč.*

*Abyste splnili svou povinnost, musíte nakoupit za **7násobek průměrné mzdy** za 1 člověka, kterého jste měli zaměstnat.*

*Musíte tedy nakoupit minimálně za **7 × 4 × 42 427 Kč = 1 187 956 Kč**. Váš nákup je vyšší, proto máte splněno.*

*Dodavatel vám doloží, že za loňský rok zaměstnal 5 OZP, proto si můžete vše započítat.*

## Jak funguje odvod do státní kasy?

Pokud za daný rok nezaměstnáte dost OZP ani nenakoupíte výrobky a služby u firem na chráněném trhu práce, pořád se můžete „vyplatit“. Za každého člověka se zdravotním postižením, kterého byste měli zaměstnat, **odvedete peníze do státní kasy**.



### Dobré vědět:

Odvádíte vždy **2,5násobek průměrné mzdy** za každou OZP, kterou byste měli zaměstnávat.

Můžete si vybrat i kombinaci – například jednoho člověka zaměstnáte a za jednoho odvedete peníze. Jestli to tak plánujete, vypočítejte si, kolik zaměstnáváte lidí s postižením. Pak je odečtete od své povinnosti a zjistíte, za kolik musíte doplatit.

Výslednou částku **zaokrouhlete na celé koruny nahoru**.

### Příklad:

*Vyšlo vám, že byste měli zaměstnat 2 osoby se zdravotním postižením. V týmu jste minulý rok měli jednu, proto za druhou doplatíte **2,5 × průměrnou mzdu**.*

*Průměrná mzda za 1. až 3. čtvrtletí 2023 dělala 42 427 Kč. Proto odvedete 106 068 Kč.*

Odvod pošlete přes Úřad práce vždy **do 15. února následujícího roku**. Patnáctého už musí být peníze na účtu.

## Nezapomeňte na oznámení

Jestli zaměstnáváte víc než 25 lidí, máte ještě jednu důležitou povinnost: Do 15. února musíte **Úřadu práce oznámit**, že jste své povinnosti splnili a jak.

Použijete k tomu formulář **oznámení o plnění povinného podílu**, který najdete na webu Ministerstva práce a sociálních věcí. Dostanete se tam přes [tento odkaz](#).



## Co se stane, když svou povinnost nesplníte?

Co když nezaměstnáte dost lidí se zdravotním postižením, nepošlete peníze státu ani nenakoupíte v chráněné dílně?

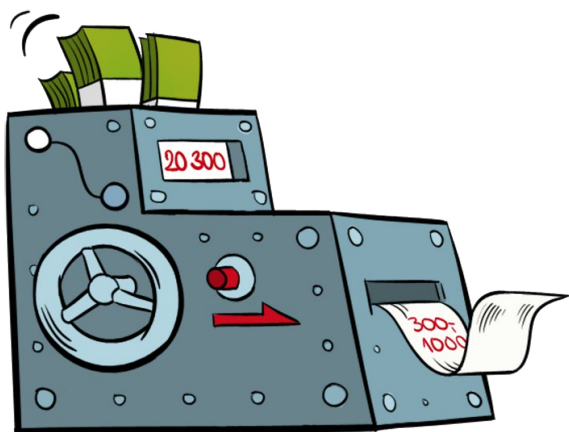
Pak jste se dopustili přestupku a hrozí vám **pokuta až 1 milion Kč**.

Zodpovědnost leží na vás – a to i za informace, které vám poskytne například chráněná dílna. Pokud váš dodavatel nesplní podmínky pro zaměstnavatele na chráněném trhu práce, znamená to, že jste vy nesplnili svou povinnost náhradním plněním a hrozí vám pokuta.



### Dobré vědět:

Doporučujeme podepsat smlouvu, kde jasně řeknete, že zodpovědnost nese dodavatel, a určíte si sankce.



## Kdo plnění povinností kontroluje?

**Státní úřad inspekce práce a oblastní inspektoráty práce.** Ozvou se vám, pokud dostanou podnět, nebo si vás vyberou na základě svých vlastních plánů.

Když zjistí, že jste svou povinnost nesplnili, **zahájí řízení podle daňového řádu.** V rámci něj vypočítají, kolik musíte odvést do státního rozpočtu, a vydají o tom rozhodnutí.

Pokud danou částku neodvedete do termínu, který určilo rozhodnutí, pokračuje váš případ k celnímu úřadu k vymáhání.

Také se může stát, že si povinnost špatně spočítáte a **do státní kasy odvedete víc**, než musíte. V takovém případě si krajská pobočka Úřadu práce částku zkontroluje a přeplatek vám pošle na účet.





## **Hod'te s námi účetnictví za hlavu!**

Pečujeme o 4 000 podnikatelů v Česku a na Slovensku.  
Postaráme se i o vás.

### **Dojedeme pro vaše doklady**

Vy je jen naházíte do krabice, kterou si náš kurýr  
každý měsíc vyzvedne.

### **Úřady vyřídíme za vás**

Ušetřete si čas. Zastoupíme vás, ať půjde o banalitu,  
nebo o daňovou kontrolu.

### **Daňového poradce máte zdarma**

Naši poradci jsou vám k dispozici zdarma, stačí zvednout telefon.

### **Vidíte nám pod ruce**

Doklady skenujeme do online systému.  
Vy dostanete přístup, ať můžete sledovat naši práci.

### **Ozvěte se.**

**[www.uol.cz](http://www.uol.cz)**

**+420 910 190 008**

**[info@uol.cz](mailto:info@uol.cz)**

