



OCHUTNEJTE LÉTO S PŘEKVAPENÍM

Jak je to s daňovými
odpočty na opravy
a údržbu

str. 7-8

Změna
v oznamování
dohod

str. 9

Svěřenské fondy
pohledem právníka,
daňáře a účetního

str. 10-11

A nestojíme majlant.



Je na čase stavět, rekonstruovat a opravovat!

Toto období roku je k tomu jak dělané. Hezké počasí vyloženě přeje údržbě a péči o náš majetek. Jeho pravidelná údržba a opravy přispívají ke zvýšení hodnoty nebo prodloužení jeho životnosti. A každá taková akce vyžaduje investice. Proto jsme se tentokrát v hlavním článku zaměřili na daňové odpočty, které s tímto tématem souvisejí.

Zvláštní pozornost budeme věnovat tomu, jak správně rozlišovat mezi opravou nebo údržbou, která pouze obnovuje původní stav majetku, a technickým zhodnocením, které přináší zvýšenou hodnotu.

Správné zaúčtování a vykázání těchto nákladů může mít zásadní dopad na finanční výkazy a daňové povinnosti firmy. Připravili jsme pro vás přehled aktuálních předpisů a doporučení, jak se s touto problematikou efektivně vypořádat.

Věříme, že vám toto číslo přinese mnoho užitečných informací a inspirace do každodenní praxe. Naším cílem je poskytnout vám nejen teoretické znalosti, ale i praktické nástroje a rady, které vám pomohou efektivně spravovat a zhodnocovat majetek společnosti.

Jana Jáčová,
ředitelka UOL

OBSAH

3

Co nového v daních a účetnictví
Osvěžující koktejly z účto menu

4-6

Co je u nás nového
Na křídlech nekonečných možností

7-8

Téma
Jak je to s daňovými odpočty na opravy a údržbu

9

Aktuálně
Změna v OZNAMOVÁNÍ DOHOD

10-11

Téma
SVĚŘENSKÉ FONDY pohledem právníka, daňáře a účetního

12

UOL ÚČETNICTVÍ

YDAVATEL:

PROSPECTEA Česká republika, s.r.o.,
Národních hrdinů 44,
190 12 Praha 9, IČ: 29028809,
skochova@prospectea.cz

EVIDENČNÍ ČÍSLO:

MK ČR E 20760

Ilustrátor: Lukáš Hudec

Text a foto: archiv UOL

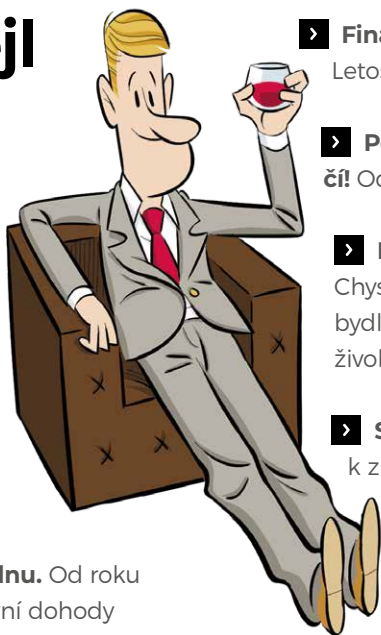
Číslo 44

Vydáno 4. 6. 2024.

Vychází 4x ročně.

Osvěžující koktejl z účto menu

Plánování letních dovolených vrcholí, ale neopomeňme se spolu v tomto nabitém čase změň podívat na aktuální přehled novinek ze světa daní a účetnictví.



► Oznamování DPP od července platí.

Změny v limitech pro účast na sociálním se ruší, oznamování dohod zůstává.

► Nové limity pro dohodáře přijdou v lednu.

Od roku 2025 by účast DPP na sociálním měla u hlavní dohody začínat na 25 % průměrné mzdy, u ostatních na 10 %.

► Poslanci projednávají nové milostivé léto.

Mělo by odpustit sankce za dluh na zdravotním.

► Minimální mzda se dočká automatické valorizace.

Poslanci změnu odsouhlasili.

► Limit na luxusní auta končí.

Chystá se novela DPH, která ruší limit odpočtu na auta nad 2 miliony Kč.

► Kdy se stanete plátcem DPH?

Podle novely při překročení 2 milionů Kč až od dalšího roku. Když překročíte 2 536 500 Kč, budete plátcem prakticky ihned.

► DPH si uplatníte jen do dvou let.

Novela zkrátí limit ze tří let na dva roky.

► Pracuje se na novele zákona o účetnictví.

Čeká nás například nové rozdělení účetních jednotek podle velikosti. Platnost očekávejte od ledna.

► Důchod až později.

Vláda schválila důchodovou reformu, která lidem narozeným po roce 1966 zvyšuje důchodový věk.

► Pracující důchodce nedostane nic navíc.

Reforma zruší zvyšování důchodů, místo toho za práci při důchodu dostanete slevu na sociálním.

► Finančák rozesílá info k dani z nemovitosti.

Letos je skoro dvakrát vyšší.

► Povinné vstupní lékařské prohlídky končí!

Od příštího roku budou dobrovolné.

► Místo čtyř sociálních dávek jen jedna.

Chystá se sloučení příspěvku a doplatku na bydlení, příspěvku na dítě a příspěvku na živobytí.

► Splňujete majetkový test?

Nově se bude k získání dávky zkoumat, co vlastníte a kolik máte našetřeno. Podmínky ale nejsou přísné.

► Zákon o daních z příjmů zapomeně na důchodce.

Novela dořeší osvobození příspěvku na stravování pro bývalé zaměstnance, kteří odešli do důchodu.

► Drobné vylepšení mateřské.

Podle chystané novely nemocenského pojištění se bude vyřizovat elektronicky. Matky, které měly před mateřskou dvě práce, dostanou z druhé práce nemocenskou.

► Jurečka chce prodloužit zkušební dobu.

Navrhuje místo tří měsíců čtyři a u vedoucích pozic místo šesti měsíců osm.

► Vláda prosadila změnu definice nelegální práce.

Nově by nezáleželo na délce trvání. Podle odborníků je změna protiústavní.

► Kolkové známky využijte do konce roku.

Pak už s nimi poplatky státu nezaplatíte.

► Elektronické dražby už státu vydělaly 446 milionů.

Podle finanční správy jejich obliba roste, nejvyšší dražba vyšplhala na 38 milionů Kč.

► Dorazilo 2,4 milionu přiznání.

Stoupá počet elektronicky podaných, dělají 68 %.

► Počet OSVČ roste pomalu, ale jistě.

Oproti loňskému roku jich máme o 11 tisíc více, celkem přes 657 tisíc.



Na křídlech nekonečných možností

Pomalu překračujeme rychlost světla. Cíle jsou již dávno nastavené, nyní jen frčíme vpřed a v plné rychlosti sbíráme nové nápady, jak vám být blíž. Ať už na síti, nebo ještě záživněji při osobním setkání.

Živý online kurz

PODNIKEJTE A KLIDNĚ SPĚTE

PŘÁVNÍ, FINANČNÍ A DAŇOVÉ ZÁKLADY PRO PODNIKATELE

**Účetnictví, daně
i právní náležitosti.**

**Naučíme vás
všechno, co jako
podnikatelé
potřebujete znát.**

**Srozumitelně
a prakticky.**



<https://kurzy.uol.cz/>

Podnikejte a klidně spěte

E-booky, webináře, newsletter. To vše vám dáváme zadarmo. Tak proč chceme za kurz pro podnikatele peníze? Moc rádi předáváme zkušenosti dál, proto nám dělá radost sdílet účetnické a daňové chytrosti bezplatně. Pokaždé si s kolegy dáváme záležet. Například e-book spolkně klidně desítky hodin práce.

Ale nový kurz Podnikejte a klidně spěte, to je úplně jiný level.

- › Účastníci s námi stráví 10 hodin při živých setkáních.
- › Můžou se Jany Jáčové a advokáta Petra Mikyska na cokoli zeptat.
- › Dostanou ověřené vzory právních dokumentů.
- › Poslední bonusové video natočíme podle toho, co je bude zajímat.

A hlavně víme, že tento kurz může změnit to, s jakým pocitem podnikáte. Kdo se dnes stresuje z každé povinnosti a nikdy neví, jestli má vše v pořádku, ten se konečně v klidu vyspí. Když nad tím přemýšlíme, cena 2 500 Kč s DPH je v pohodě. Navíc si ji uplatníte jako náklad. Co říkáte? Dává vám smysl si za takovou nalejvárnou zaplatit? Jestli ano, naskočte. Startujeme už za pár dní.



› Plán otevřených poboček pro letošní rok jsme už teď splnili!

Květen: Poděbrady, Kolín, Břeclav
Červen: Mladá Boleslav, Ivančice, Kladno II. a Děčín
Červenec: Brandýs nad Labem, Pelhřimov



Letošní Reshoper se náramně vydařil

Přišla se na nás podívat spousta klientů i fanoušků a u stánku jsme měli celý den opravdu rušno. Rozdali jsme mnoho dárečků a naopak obdrželi 27 poptávek na naše služby. Moc děkujeme vám všem, kteří jste se zastavili. Bylo to velmi příjemné setkání.



Pobočku v Rakovníku a Hodoníně už nepřehlédnete

Hledáme posilu! Jste z Rakovníka a poohlížíte se po fajn práci? Tak se nám ozvěte na e-mail rakovnik@uol.cz. Těšíme se na vás.



Neplaťte daně zbytečně! s překvapením

Která knížka bude vždy aktuální? Bible? 1984? Romeo a Julie? Ani jedna. Správně je „Neplaťte daně zbytečně!“ od UOL. Teď si asi myslíte, že jsme se definitivně zbláznili. Jak může být knížka o daních pořád aktuální, když jen za letošek se daně změny hned několikrát? Nad tím jsme také přemýšleli a přišli jsme na to. V novém vydání máme takovou vychytávku. Jednak jsme aktualizovali všechny tři předchozí knížky, přidali nový obsah a vše spojili do nové mega knihy, ale hlavně... Na konci knihy najdete QR kód, přes který se dostanete na chytrou stránku. Ta vám poví, co všechno z obsahu knížky se k danému dni změnilo. Jednoduše budeme novinky hlídat za vás, a když se cokoli změní, jako majitelé knihy tady najdete veškeré aktuality.





Nový kurz manažerských dovedností

Když jsme před časem přešli na účtování v týmech, byla to pro naše zaměstnance obrovská

změna. Hlavně pro nové vedoucí týmů, kteří museli ze dne na den začít vést své kolegy.

Někteří team leaderi zatím nemají příliš velkou manažerskou zkušenost, často se jedná o účetní, kteří jsou s námi roky již od juniorských pozic. Rozhodně je v tom nechceme nechat plácát, a proto jsme pro ně společně s Jiřím Vackem připravili kurz manažerských dovedností.

Na prvním workshopu jsme si definovali tři základní role team leadera

1. Buduje výkonný a samostatný tým (zaučuje tým, rozvíjí ho).
2. Vede a rozvíjí tým k maximální výkonnosti (deleguje, hodnotí, dává zpětnou vazbu, řeší (ne)výkonnost).
3. Reprezentuje UOL u klienta (komunikuje s ním, řídí priority podle potřeb klienta).

Od kolegů máme úžasnou zpětnou vazbu. Sjeli se z celé republiky a několik z nich nám pak psalo, že jsou moc rádi, že se něčeho takového mohli zúčastnit. Hodně nás to potěšilo. V UOL bereme vzdělávání našich lidí vážně, proto máme radost, že vše padlo na úrodnou půdu.

Tour po českých školách

Tentokrát navštívila Jana Jáčová Obchodní akademii v Lysé nad Labem a zpozorovala tam zajímavou věc. Zastoupení chlapců a dívek bylo mezi studenty rovnoměrné 50 : 50. Paní učitelka Renata Riegelová nám psala, že ohlasy byly pozitivní, což nás nesmírně těší. A tajně doufáme, že některé z šikovných studentů, které jsme tady poznali, brzy přivítáme v našich řadách.



Změny v UOL Účetnictví

Nově jsme pro vás upravili přehled nahraných dokumentů, takže už v přehledu dokumentů jsou vidět navázané doklady nebo tagy dokumentu a je u nich vidět i kontakt dokladu (resp. logo). Změna proběhla také u pokročilého filtrování a vyhledávání (mj. podle poznámky, kontaktu nebo dokumentu bez vazby na doklad).





Jak je to s daňovými odpočty na opravy a údržbu

Vzhledem k tomu, že opravy a údržba jsou standardní položkou v účetnictví většiny podnikatelů, pojďme si říct něco málo o tom, jak je to z hlediska jejich daňové uznatelnosti a nakládání z pohledu DPH.

Daňový náklad versus technické zhodnocení

Opravy a údržba jsou jednou z oblíbených oblastí, na které se při kontrolách zaměřují správci daně. Z pohledu daně z příjmů zkoumají, zda se jedná o opravu či údržbu, která je **daňovým nákladem**, nebo o **technické zhodnocení**, které se považuje za dlouhodobý majetek. Pokud jeho hodnota překročí za rok 80 000 Kč, je třeba ho do nákladů rozpouštět postupně formou odpisů.

Zde musíme upozornit na skutečnost, že hodnota jednotlivých technických zhodnocení provedených během roku, například na budově, se za daný rok sčítá. Z pohledu DPH pak správci daně zkoumají použití správného režimu DPH.

Účetnictví a daň z příjmů

Definici oprav a údržby pro účely účetnictví najdeme v § 47 vyhlášky 500/2002 Sb. Podle něj se opravou odstraňují účinky částečného fyzického opotřebení nebo poškození za účelem uvedení do předchozího nebo provozuschopného stavu. **Uvedením do provozuschopného stavu** se rozumí provedení opravy i s použitím jiných než původních materiálů, dílů, součástí nebo technologií, pokud tím nedojde k technickému zhodnocení. **Údržbou** se rozumí soustavná činnost, kterou se zpomaluje fyzické opotřebení, předchází se poruchám a odstraňují se drobnější závady.

Pokud práce splní výše uvedené definice, jsou **daňovým nákladem** (případně časově rozlišeným) v období jejich vzniku. **Doporučujeme**, aby si subjekt, který na svém majetku opravy či údržbu provádí, zdokumentoval stav před opravou či údržbou.

Pokud by však při opravách došlo **ke změně účelu nebo k rozšíření vybavenosti či použitelnosti majetku**, pak se bude jednat o **technické zhodnocení**. Je tedy nutné prokázat, že došlo jen k odstranění škod nebo opotřebení.

Dále je třeba upozornit na fakt, že pokud opravy nebo údržba souvisí například s **rekonstrukcí nebo modernizací** majetku, budou se náklady na tyto činnosti obvykle zahrnovat do hodnoty vytvářeného **technického zhodnocení** (a zahrnou se do daňových nákladů formou odpisů). Jako příklad lze uvést vymalování po rekonstrukci, které se stane součástí dané rekonstrukce, i když by se jinak považovalo za opravu.

Technické zhodnocení zahrnete do daňových nákladů.

vystupovat jako podnikatelé i jako nepodnikatelé – pokud konkrétní činnost vykonávají v rámci veřejné správy), **je vhodné**, aby předem dodavateli sdělil své DPH DIČ a deklaroval svůj status osoby povinné k dani. Ideálně písemně, ve smlouvě. **Je třeba upozornit**, že v případě, kdy by místo RPDP byla nesprávně uplatněna daň na výstupu, nemá příjemce plnění na odpočet nárok. Naproti tomu, pokud měla být uplatněna DPH na výstupu a dodavatel použije RPDP, dluží státu neodvedenou DPH.

Standardní režim DPH

Při uplatňování standardního režimu DPH je třeba dbát na **použití správné sazby DPH**. Standardně se používá základní **21% sazba DPH**, v případě výstavby či dodání stavby pro sociální bydlení (mj. bytové jednotky do 120 m², rodinného domu do 350 m² či bytového domu, kde není obytný prostor přesahující 120 m²) nebo poskytnutí stavebních a montážních prací na dokončené stavbě pro bydlení nebo sociální bydlení se použije snížená **12% sazba DPH**.

V případě pochybností je možné požádat finanční úřad o závazné posouzení určení sazby DPH. Žádost stojí 10 000 Kč za jednu položku, žadatel v ní popíše situaci a uvede návrh výroku. Správce daně má 3 měsíce na její vyřízení.

Dovolujeme si ještě upozornit, že použití standardního režimu DPH či RPDP není na libovůli plátce, ale závisí na splnění podmínek zákona o DPH.

DPH

Z pohledu DPH je podstatné **uplatnění správné sazby DPH**. Pokud mají opravy či údržba charakter stavebních či montážních prací, pak je správné uplatnění buď standardního režimu DPH (tj. uplatnění daně na výstupu), či režimu přenesení daňové povinnosti.

Režim přenesení daňové povinnosti (RPDP)

RPDP dle § 92a a § 92e zákona o DPH se použije při **dodání stavebních nebo montážních prací**, které spadají do klasifikace produkce CZ-CPA 41-43, **jinému plátcí**. Pak dodavatel neuplatňuje DPH na výstupu a příjemce daň přizná a uplatní si nárok na odpočet v souladu s podmínkami zákona o DPH.

Pokud není zřejmé, zda příjemce vystupuje jako podnikatel (to se týká například fyzických osob nebo veřejnoprávních subjektů, které mohou



Změna v OZNAMOVÁNÍ DOHOD

Zaměstnavatelé, zbystřete! Poslanci v dubnu schválili novelu, která ruší původně nastavený systém dvou limitů pro vznik účasti na pojištění u dohod o provedení práce (DPP). Místo toho bude od roku 2025 zaveden systém „hlavních“ a „vedlejších“ dohod. Z konsolidačního balíčku tak nakonec v této oblasti zůstává v platnosti jen hlášení všech DPP. To budou muset zaměstnavatelé plnit už od července tohoto roku.

Jedním tahem

Součástí zákona o pojistném na sociální zabezpečení a příspěvku na státní politiku je totiž s účinností od 1. července 2024 nový § 9a, který upravuje oznamovací povinnost zaměstnavatele.

Dosud zaměstnavatelé oznamují jednotlivý nástup zaměstnance konajícího práci na základě dohody o provedení práce, která založí účast na nemocenském pojištění (vznik účasti na pojištění a skončení dohody).

Nově nebudou hlásit každou dohodu zvlášť, ale všechny dohody za daný kalendářní měsíc souhrnným formulářem. Oznamovací povinnost se ale bude týkat všech DPP.

Tedy i takových, které účast na nemocenském pojištění nezaloží. Poprvé tedy zaměstnavatel ohlásí zaměstnance činné na základě DPP za červenec 2024, **nejpozději do 20. 8. 2024.**

Nový formulář v PDF je pouze ukázkou, hlášení bude **výhradně elektronické.**



Jak na to

Na stránkách České správy sociálního zabezpečení (ČSSZ) je možné si stáhnout ukázkový formulář s názvem „Výkaz příjmů zúčtovaných zaměstnavatelem zaměstnancům činným na základě dohody o provedení práce“. Nový formulář v PDF je pouze ukázkou. Hlášení bude probíhat výhradně elektronicky, tzn. nebude se vyplňovat žádný PDF formulář.

Výkaz příjmů zúčtovaných zaměstnavatelem zaměstnancům činným na základě dohody o provedení práce

za období /

OSZ/PSSZ/MSSZ čísto

A. Zaměstnavatel

Název zaměstnavatele Identifikační číslo Variabilní symbol

B. Zaměstnanci činní na základě dohody o provedení práce

Příjmení Jméno

Rodné číslo/EČP Datum narození Místo narození

Pohlaví Rodné příjmení Kód zdravotní pojišťovny Státní občanství

Akce:

Nástup na DPP s výkazem příjmů Výkaz příjmů Skončení DPP s výkazem příjmů

Oprava Storno

Datum nástupu do zaměstnání Datum skončení zaměstnání Kód DPP ZMR

Příjmy zúčtované zaměstnavatelem zaměstnanci Příjem po skončení zaměstnání

SVĚŘENSKÉ FONDY pohledem právníka, daňáře a účetního

Máte ve firmě peníze, které potřebujete ochránit před případnými věřiteli? Nebo chcete dětem odkázat něco, co by od vás měly dostat až za 20 let? Pak byste si měli přečíst o svěřenských fondech. Nebojte, není to tak složité, jak to vypadá.

Dali jsme dohromady právnícké a účetnické hlavy a sepsali jsme pro vás všechno, co potřebujete vědět.

Z pohledu právníka

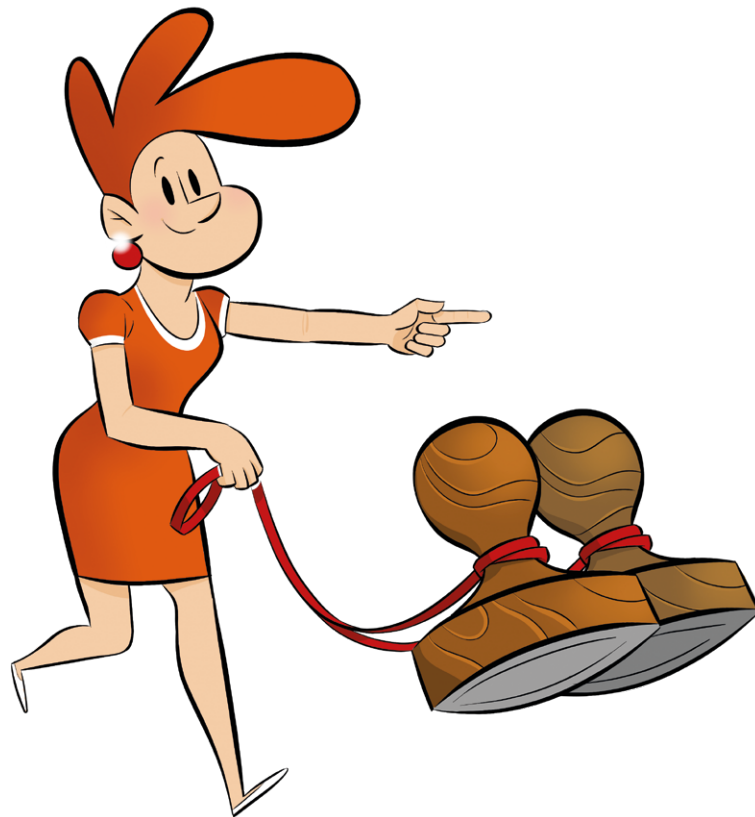
Svěřenské fondy upravuje **občanský zákoník** v § 1448 až § 1474. Vznikají tak, že zakladatel **vyčlení nějaký majetek ze svého vlastnictví** a svěří ho správcí k určitému účelu. Může to udělat smlouvou nebo pořízením pro případ smrti. Svěřenský správce se pak zaváže majetek držet a spravovat.

Dobré vědět: Svěřenský fond vzniká zápisem do evidence svěřenských fondů.

Vznikne tak **oddělené a nezávislé vlastnictví** vyčleněného majetku, který nepatří správcí ani zakladateli. Dokonce nepatří ani tomu, kdo má z fondu získat plnění (tomu se říká obmyšlený). Je to takový „majetek nikoho“. Vlastnická práva k majetku ve fondu vykonává **svěřenský správce** vlastním jménem na účet fondu. Svěřenský fond **nemá právní osobnost** (subjektivitu), není to právní osoba. Nemá ani základní kapitál.

Dobré vědět: Svěřenské fondy mohou být soukromé, nebo veřejně prospěšné.

Svěřenský fond má svůj **statut**. To je obdoba zakladatelské listiny, tedy základní dokument, který vymezí



účel fondu a jeho trvání, správu, podmínky plnění a zúčastněné osoby. Může určovat majetek, který do fondu vyčleníte.

Zúčastněné osoby jsou čtyři:

- **Zakladatel** svěřenský fond zakládá nebo zřizuje.
- **Svěřenský správce** je osoba, kterou jmenuje a odvolává zakladatel. Měl by to být někdo, komu zakladatel věří, protože má na dlouhou dobu skoro neomezenou moc nad majetkem.
- **Obmyšlený** má nárok na plnění z fondu. Určuje ho zakladatel.
- **Dohlázečitel (protektor)** kontroluje dění a rozhodnutí ve fondu. Dohláží na práci správce.

Z pohledu účetního

Svěřenský fond je podle zákona o účetnictví účetní jednotkou. Musí vést podvojně účetnictví.

Při účtování se postupuje podle:

- vyhlášky č. 500/2002 Sb. pro podnikatele,
- vyhlášky č. 504/2002 Sb. v případě veřejně prospěšných svěřenských fondů.

Svěřenský fond sestavuje v zákonném rozsahu **Rozvahu, Výkaz zisku a ztráty a Přílohu** a zveřejňuje účetní závěrku.

Dobré vědět: Fond může při splnění podmínek podléhat auditu.

Z pohledu daňáře

Svěřenský fond je **poplatníkem daně z příjmů právnických osob** podle zákona o daních z příjmů (§ 17 odst. 1 písm. f)) a musí se k dani registrovat. Spadá vždy pod **Finanční úřad pro hlavní město Prahu**, územní pracoviště pro Prahu 7. Výjimka je daň z nemovitostí, pro ni vždy spadá pod úřad podle toho, kde nemovitost stojí.

Veřejně prospěšný svěřenský fond může mít **výjimku z povinnosti podávat daňové přiznání**. Musí ale splnit podmínku, že jeho příjmy:

- nejsou předmětem daně,
- jsou osvobozené nebo
- se z nich vybírá daň srážkou.

Dobré vědět: Fond je veřejně prospěšný, když jeho hlavní činnost není podnikání.

Pokud svěřenský fond vykonává činnost, ze které vykáže kladný daňový základ, podléhá 23% dani z příjmů právnických osob. Od roku 2023 mají fondy ze zákona datovou schránku. To znamená, že daňové přiznání se podává jedinečně elektronicky.

Dobré vědět: Práva a povinnosti fondu vůči finančnímu úřadu vykonává správce. Může ale zmocnit někoho dalšího, třeba daňového poradce.

Daň z příjmů

Odměna svěřenského správce

Odměna správce se daní jako **příjmy ze samostatné činnosti** (§ 7 zákona o daních z příjmů). Správce pracuje na základě volné živnosti „Poskytování služeb pro právnické osoby a svěřenecké fondy“ a musí **odvádět sociální a zdravotní**.

Dobré vědět: Druhá možnost je zdanit odměnu jako ostatní příjem podle § 10 s osvobozením do 50 000 Kč. Finanční úřady se ale s tímto postupem neztotožňují.

Vyčlenění majetku do svěřenského fondu

Vyčlenění majetku a jeho zvýšení se bere jako **vklad do obchodní korporace**. Může se vkládat jakýkoli majetek: nemovitý majetek, cenné papíry, obchodní podíly, peníze, cennosti, zlato a podobně.

Pro účetnictví se majetek ocení **reprodukční pořizovací cenou**. Nechá se tedy vypracovat znalecký posudek ke dni vkladu. Z této hodnoty se pak majetek účetně odpisuje.

Dobré vědět: Pro účely daně z příjmu se stanovuje daňová vstupní cena.

Pokud byl majetek součástí obchodního majetku vkladatele, pak fond **pokračuje v odpisování**. V roce vkladu uplatní zakladatel půlku odpisu a svěřenský fond také půlku.

Pokud majetek nepatřil do obchodního majetku, postupuje se podle § 29 odst. 1 písm. a) zákona o daních z příjmů. To znamená, že se testuje lhůta 5 let.

Existují dvě možnosti:

- Vkladatel pořídil majetek **méně než 5 let před vkladem**. V tomto případě se použije pořizovací cena nebo cena podle znaleckého posudku (při bezúplatném pořízení např. darem nebo děděním).
- Vkladatel pořídil majetek **víc než 5 let před vkladem**. Použije se znalecký posudek podle zákona o oceňování majetku.




SVĚŘENSKÉ FONDY
pohledem právníka, daňáře a účetní

Jak je to s příjmy ze svěřenského fondu a DPH? To a další informace se dozvíte v našem e-booku
1url.cz/r1rCH



Baví tě účetnictví a chceš se přidat k nám do týmu?

TAK PRÁVĚ TOBĚ JE URČENÁ TATO VÝZVA!

Nejsme morousové zahrabaní do tabulek. Jsme největší účetní firma v ČR a sehraný tým, který dokáže i s tabulkami pracovat smysluplně a navzájem si pomáhá.

Je jedno, jestli jsi nováček, nebo máš v oboru dlouholeté zkušenosti. Na starost u nás dostaneš segment klientů odpovídající tvým dosavadním zkušenostem. Tvým úkolem bude pomáhat podnikatelům, aby mohli účetnictví hodit za hlavu a věnovat se svému podnikání.



Co k práci u nás potřebuješ?

- › Nadšení pro účetnictví
- › Výbornou uživatelskou znalost práce na PC

Co nabízíme?

- › Práci na plný úvazek
- › Slušný plat dle zkušeností
- › Možnost profesního a platového růstu
- › Sick days, výuku jazyků, příspěvky na volný čas a po čase i dovolenou navíc



**Zaujala tě
naše nabídka?**

**Tak nám napiš na
zamestnani@uol.cz**